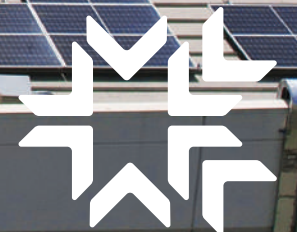


2024

Beetmann Reporte de Sostenibilidad



Contenido

1. Introducción

- 1.1 Mensaje del CEO
- 1.2 Presentación de Beetmann
- 1.3 Presentación de departamento de ESG
- 1.4 Proyectos destacados 2024
- 1.5 ODS

2. Social

- 2.1 Salud y seguridad en el trabajo
- 2.2 Capacitación y adiestramiento
- 2.3 Derechos laborales
- 2.4 Diversidad e inclusión
 - 2.4.1 Igualdad de género
- 2.5 Impacto en comunidades locales

3. Ambiental

- 3.1 Energía
- 3.2 Emisiones
 - 3.2.1 Emisiones evitadas
 - 3.2.2 Huella de carbono
- 3.3 Gestión de residuos
 - 3.3.1 Residuos en oficinas
 - 3.3.2 Residuos en sitio
 - 3.3.3 Rafiqui
- 3.4 Evaluación ambiental de proveedores
- 3.5 Biodiversidad

4. Gobernanza

- 4.1 Transparencia y rendición de cuentas
- 4.2 Cumplimiento legal
- 4.3 Anticorrupción
- 4.4 Fiscalidad
- 4.5 Libre competencia

Reporte de Sostenibilidad 2024

En el presente documento presentamos nuestro Reporte de Sostenibilidad 2024 que abarca todas las operaciones realizadas por cualquier entidad de grupo Beetmann desde el 1 de enero de 2024 hasta el 31 de diciembre de 2024 y se publicará en el primer bimestre del año siguiente al reporte con información verídica conforme a nuestros principios de transparencia y rendición de cuentas, revisada por los departamentos correspondientes y siendo responsable el área de ESG (Environmental-Social-Governance) de Beetmann.

El Reporte de Sostenibilidad de Beetmann 2024 se elabora basándose en los criterios de Global Reporting Initiative (GRI)¹ y tomando como año base este primer reporte para los consecuentes.

Este reporte de sostenibilidad presenta un análisis integral de las estrategias y logros de la organización en materia (ESG) durante el periodo mencionado. En el pilar ambiental, se destacan las iniciativas de reducción de emisiones de gases de efecto invernadero, optimización del consumo energético,



gestión de residuos y promoción de la economía circular. En el ámbito social, se abordan los esfuerzos para fomentar la diversidad e inclusión, el bienestar de las personas colaboradoras, el impacto positivo en las comunidades y la protección de los derechos humanos en toda la cadena de suministro. En cuanto a gobernanza, se

enfatan las políticas de ética empresarial, transparencia, cumplimiento legal y compromiso con estándares internacionales de sostenibilidad. Este informe reafirma el compromiso de Beetmann con la creación de valor a largo plazo para todos sus Stakeholders, contribuyendo a un desarrollo económico, social y ambiental sostenible.

1. Global Reporting Initiative. 2023. GRI Standards: Consolidated Set of 2023. Amsterdam: Global Reporting Initiative. <https://www.globalreporting.org>.

Insights 2024

Proyecto de Regeneración Socioambiental

El primer proyecto de regeneración socioambiental en Santa Cruz Otlatla, Puebla. Tras evaluar necesidades energéticas y sociales, el equipo de Beetmann instaló **tres sistemas fotovoltaicos**: dos conectados a la red y uno aislado. Esto generó ahorro económico e impacto ambiental positivo. Con la organización Reactivo, se organizó una sesión de voluntariado en la primaria local, con actividades de remodelación de un centro de acopio y dinámicas de integración comunitaria.

Reforestación

Reforestamos más de **100 árboles nativos y endémicos** en Puebla junto con las personas colaboradoras de Beetmann y Refauresta, proyecto de restauración forestal. Los fondos destinados se destinaron a la organización "Una Nueva Esperanza" para tratamientos médicos infantiles. Estos árboles absorberán hasta **800 kg de CO₂** al año, ayudando a mitigar el cambio climático.

Igualdad de género

WOMEN'S
EMPOWERMENT
PRINCIPLES

Este año participamos en el **Acelerador de Meta de Género de Pacto Global**, lo que nos impulsó a formar parte de las empresas firmantes de los Principios de Empoderamiento de la Mujer. **Crecimos 4 puntos** porcentuales respecto al 2023 en la participación de mujeres en la empresa teniendo un **24%** de mujeres colaboradoras. Creamos el **Comité de Género de Beetmann** integrado por personas colaboradoras para atender cualquier **acto de acoso, hostigamiento y violencia de género** bajo nuestro principio de Cero Tolerancia.

Empresa Socialmente Responsable



Por **primer año** Beetmann recibió el distintivo de **Empresa Socialmente Responsable** por el **CEMEFI**, con una puntuación promedio de **2.5**, logrando resultados por arriba de la media para empresas de primer año. Este distintivo refleja nuestros compromisos con la implementación de **políticas ambientales, sociales y de gobernanza** dentro de la empresa. El distintivo se obtuvo para **Beetmann Power y Beetmann de México**.

+12,000 ton CO₂e evitadas

En 2024 a través de la instalación de proyectos de generación distribuida, así como el suministro de energía proveniente de fuentes limpias logramos evitar la emisión de más de **12,000 toneladas de CO₂e** a la atmósfera.

Firmantes del Pacto Global



Por **4to año consecutivo** somos firmantes del **Pacto Global de las Naciones Unidas** a través del cual expresamos de manera pública nuestro compromiso con los **10 principios** en materia de **Medio Ambiente, Derechos Humanos, Anticorrupción y Normas Laborales**, contestando en tiempo y forma el cuestionario anual para el reporte de avances.

Derechos Humanos

Por **segundo año** consecutivo obtuvimos el distintivo de **Derechos Humanos del Estado de Puebla** lo que refuerza nuestro compromiso con el respeto por la dignidad de cada persona colaboradora de Beetmann. Obteniendo como resultado de la evaluación **96/100**.



Más de 250 actualizaciones realizadas

En el **backend y front-end**, basadas en la **retroalimentación directa de nuestros clientes**. Estas mejoras han optimizado la **funcionalidad, accesibilidad y personalización** de la plataforma.

+ 3,000 horas de interacción en ALUX

Reflejando el **compromiso** de nuestros **usuarios** y la importancia de esta **herramienta** en su **operación diaria**.

Producto más personalizado

Cada **actualización en ALUX** no solo mejora su rendimiento, sino que también responde a los **retos y sugerencias** que hemos recopilado directamente de nuestros usuarios. Desde la incorporación de **nuevas métricas** hasta la **optimización de la navegación**, cada cambio está diseñado para ofrecer una experiencia que facilite la **toma de decisiones más informadas y eficientes**.

4.5 Net Promoter score (NPS)



Nuestro **NPS** promedio en **2024** fue de **4.5**, reflejando la **confianza y recomendación de nuestros clientes**.

Relación con cliente

Mas de **1700 horas** dedicadas a fortalecer nuestra **relación con los clientes**.

Profesionalismo

93% de nuestros clientes valoran positivamente e profesionalismo de nuestra atención.

Solicitudes atendidas

Atendimos más de **200 solicitudes** de clientes, asegurando soluciones rápidas y efectivas.

Introducción

- 1.1** Mensaje del CEO
- 1.2** Presentación de Beetmann
- 1.3** Presentación de departamento de ESG
- 1.4** Proyectos destacados 2024
- 1.5** ODS



Mensaje del CEO

En Beetmann, la sostenibilidad no es solo un compromiso, es el núcleo de todo lo que hacemos. Este año, hemos dado pasos significativos hacia nuestra visión de un futuro donde la energía renovable sea el pilar de nuestras soluciones, aportando beneficios reales a nuestros clientes, comunidades y el planeta.

Gracias a la confianza de nuestros socios y clientes, hemos podido implementar soluciones más confiables, integradas y tecnológicamente avanzadas. Esto no solo nos permite ofrecer productos de alta calidad y un mejor valor, sino también reducir el impacto ambiental y promover prácticas más responsables en toda nuestra cadena de valor.

Nuestra misión va más allá de los resultados financieros: buscamos liderar el cambio hacia un

modelo energético más sostenible y equitativo. Creemos firmemente que la innovación y la colaboración son las herramientas que nos permitirán construir un futuro mejor para todos.

Agradecemos profundamente a todos los que forman parte de este camino: clientes, colaboradores, socios y comunidades. Juntos, estamos transformando desafíos globales en oportunidades para crear un impacto positivo y duradero.

Sigamos avanzando, juntos, hacia un mañana más verde y brillante.

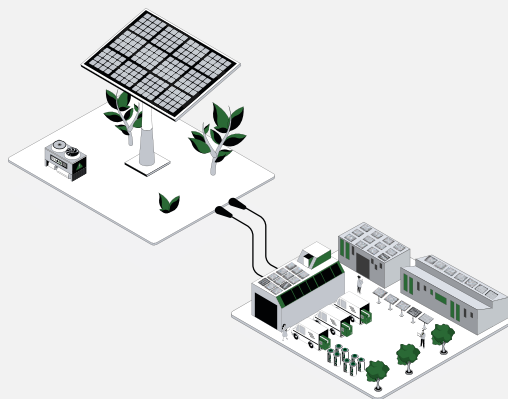
Juan Carlos García de la Cadena Gómez
CEO de Beetmann



Presentación de Beetmann

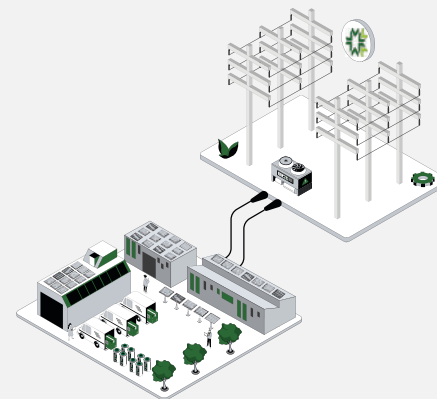
Nuestros servicios

En **Beetmann**, creamos alianzas estratégicas para ayudar a nuestros clientes a reducir emisiones de carbono y optimizar costos eléctricos. Con presencia en todo México, ofrecemos soluciones integrales respaldadas por nuestra plataforma **ALUX**, que utiliza inteligencia artificial y algoritmos avanzados para gestionar y optimizar sistemas de generación, consumo, almacenamiento y electromovilidad. Empoderamos a nuestros clientes para que tomen el control de su energía y alcancen sus metas sostenibles.



Generación Distribuida

Los sistemas de generación de energía solar son hechos a la medida utilizando la información capturada con el único objetivo de que nuestros clientes ahorren y todos nuestros proyectos son llave en mano. Principalmente realizamos proyectos en modalidad de **Abasto Aislado** para generar cerca del centro de consumo la mayor cantidad de energía posible y el restante entregarlo a través de **suministro calificado**.



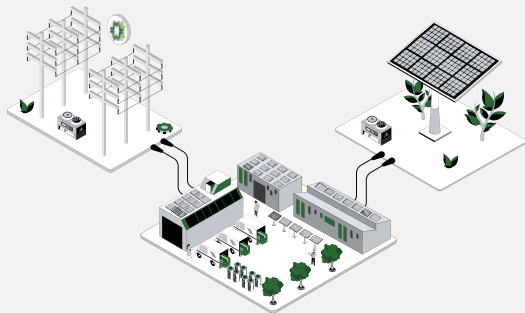
Suministro Calificado

El **suministro calificado** es la participación en el **Mercado Eléctrico Mayorista** tiene como objetivos principales abastecer de energía a precios competitivos, garantizar la continuidad operativa y ofrecer un servicio de calidad y eficiente para beneficio de todos los usuarios.

Este suministro incluye la representación de los usuarios finales en el mercado, la adquisición de energía eléctrica y productos asociados, la enajenación de la energía eléctrica para su entrega a los usuarios finales en los **Centros de Carga**.

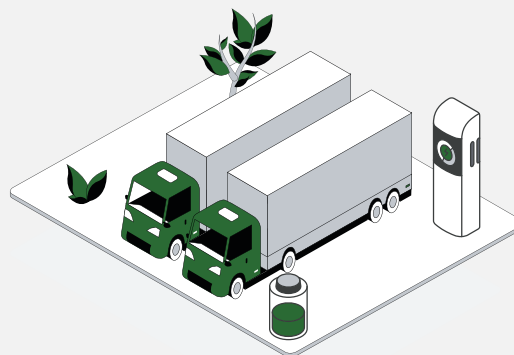


Presentación de Beetmann



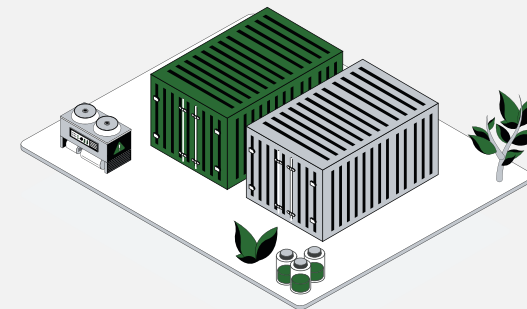
Abasto Aislado

La combinación de los servicios de **Generación Distribuida y Suministro Calificado** da origen al esquema de **Abasto Aislado**. Este modelo permite generar energía renovable en sitio y, al mismo tiempo, acceder a los precios competitivos del **Mercado Eléctrico Mayorista**. Como resultado, toda la energía consumida puede ser respaldada por fuentes renovables.



Electromovilidad

Apoyamos a las industrias de transporte, última milla, alimentos y bebidas, armadoras de vehículos y flotas comerciales a migrar hacia **vehículos 100% eléctricos** con el plus de la generación solar, energía limpia. Un sistema de **generación solar** en combinación con la infraestructura de recarga para vehículos eléctricos es una solución integral para **reducir aún más de la huella de carbono**, volviéndose un modelo de negocio importante para las empresas del territorio nacional, teniendo presencia como una empresa innovadora, respetuosa con el medio ambiente y sostenible que destacara de la competencia.



Almacenamiento de energía

Diseñamos, construimos y operamos **sistemas de almacenamiento** para generar un **ahorro en la facturación** y garantizar la continuidad operativa frente a interrupciones, variaciones de frecuencia y voltaje en la red eléctrica

Presentación de Beetmann

Misión, visión y valores

En Beetmann, nuestra misión, visión y valores no solo definen quiénes somos, sino que también actúan como el marco fundamental para todas nuestras decisiones estratégicas, especialmente en lo que respecta a nuestro compromiso con la sostenibilidad. Este reporte de sostenibilidad es una manifestación concreta de cómo nuestra misión, visión y valores se traducen en acciones tangibles y resultados medibles, que buscan no solo impulsar nuestro desempeño como empresa, sino también generar un impacto positivo en nuestro entorno social y ambiental.

Nuestra misión: Nos esforzamos por empoderar a las empresas con soluciones energéticas innovadoras y personalizadas, integrando a la perfección tecnologías de generación distribuida, centros de carga y mercados mayoristas para garantizar confiabilidad y reducir el impacto ambiental. Al comprender las necesidades únicas de cada cliente, impulsamos la transición hacia un futuro sostenible con un enfoque de excelencia y empatía.

Nuestra visión: Nos posiciona como líderes en la transformación del sector energético, habilitados por la tecnología y centrados en el cliente. Proyectamos un futuro en el que nuestras soluciones contribuyan a reducir



más de 12 millones de toneladas de CO₂e en la próxima década, inspirando negocios prósperos y un mundo más verde, donde la administración ambiental sea parte del crecimiento empresarial.

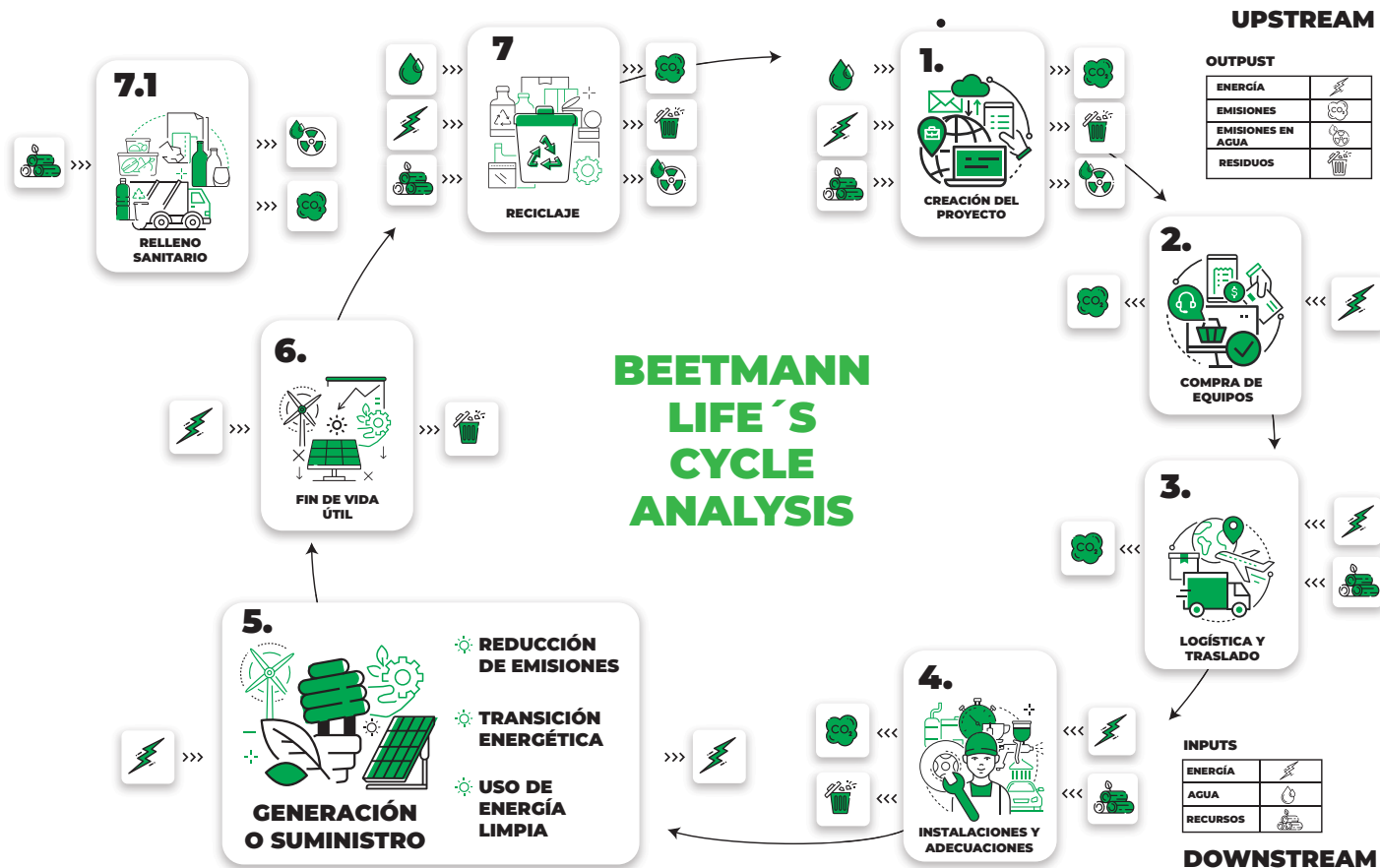
Los valores que nos definen —**sostenibilidad y rentabilidad, transparencia, integridad, excelencia, empatía, piensa de nuevo y aprende y diversión**— son el núcleo de nuestras acciones.

Grupo Beetmann está conformado por dos principales entidades: Beetmann Power y Beetmann de México que tienen como cede central a Puebla, México (Atlixcáyotl 3192-Interior 101, 72820 Heroica Puebla de

Zaragoza, Pue) y operamos únicamente en México dentro del sector energético. Beetmann tiene **74 (24% mujeres)** personas colaboradoras dentro de su plantilla (nómina interna) de tiempo completo y **20 (35% mujeres)** practicantes de tiempo parcial. La estructura del gobierno corporativo se compone de un Consejo de Administración con voz y voto dentro del consejo, seguido de un Consejo de Dirección que cuenta con **4 comités:** Comité de Riesgos y Auditoría, Comité de Finanzas, Inversión y Planeación, Comité Ambiental, Social y de Gobernanza y Comité de nominación e incluyen la participación de personas colaboradoras de Beetmann ajenas al Consejo de Dirección.

Presentación de Beetmann

LCA Beetmann



A partir de la identificación de todos nuestros procesos dentro del Sistema Integral de Gestión de Beetmann incluimos los Estratégicos, Misionales y de Apoyo para desarrollar nuestro modelo de Análisis de Ciclo de Vida (LCA) del modelo operativo de Beetmann, en el que consideramos todas las entradas y salidas que se requieren y generan

en cada uno de nuestros procesos. El objetivo del LCA es identificar las áreas que generan los impactos ambientales más significativos tanto positivos como negativos y crear estrategias sólidas con las alianzas pertinentes que aceleren la transición hacia la economía circular y la sostenibilidad.

Presentación de departamento de ESG

Presentación de departamento de ESG

En Beetmann, el departamento de ESG (ambiental, social y de gobernanza) constituye un pilar esencial para la definición y consecución de objetivos estratégicos a corto, mediano y largo plazo. Este departamento es el encargado de evaluar, medir y gestionar los impactos generados por nuestras operaciones en tres dimensiones fundamentales: **medio ambiente, sociedad y gobernanza corporativa.**

A través de estas evaluaciones, identificamos oportunidades para reducir riesgos, mejorar nuestros procesos operativos y diseñar estrategias que generen un impacto positivo tangible en las comunidades donde operamos y en el entorno natural. Estas acciones nos permiten alinear nuestras operaciones con los más altos estándares de sostenibilidad y responsabilidad corporativa.

En Beetmann, reconocemos que el crecimiento financiero está indisolublemente ligado al desarrollo sostenible en los ámbitos local, regional y global. Nuestro compromiso trasciende las metas económicas; buscamos promover un bienestar genuino y duradero, actuando como agentes de cambio hacia un futuro más inclusivo y resiliente (triple bottom line). Este enfoque está enmarcado en nuestra contribución activa a los **Objetivos de Desarrollo Sostenible (ODS)**, reforzando nuestro papel como una empresa que prioriza el equilibrio entre el progreso económico, el respeto al medio ambiente y el desarrollo social.

Este modelo de gestión refleja nuestro propósito de liderar con integridad, crear valor compartido y garantizar que nuestras actividades impulsen un cambio positivo, promoviendo así un impacto sostenible a largo plazo.

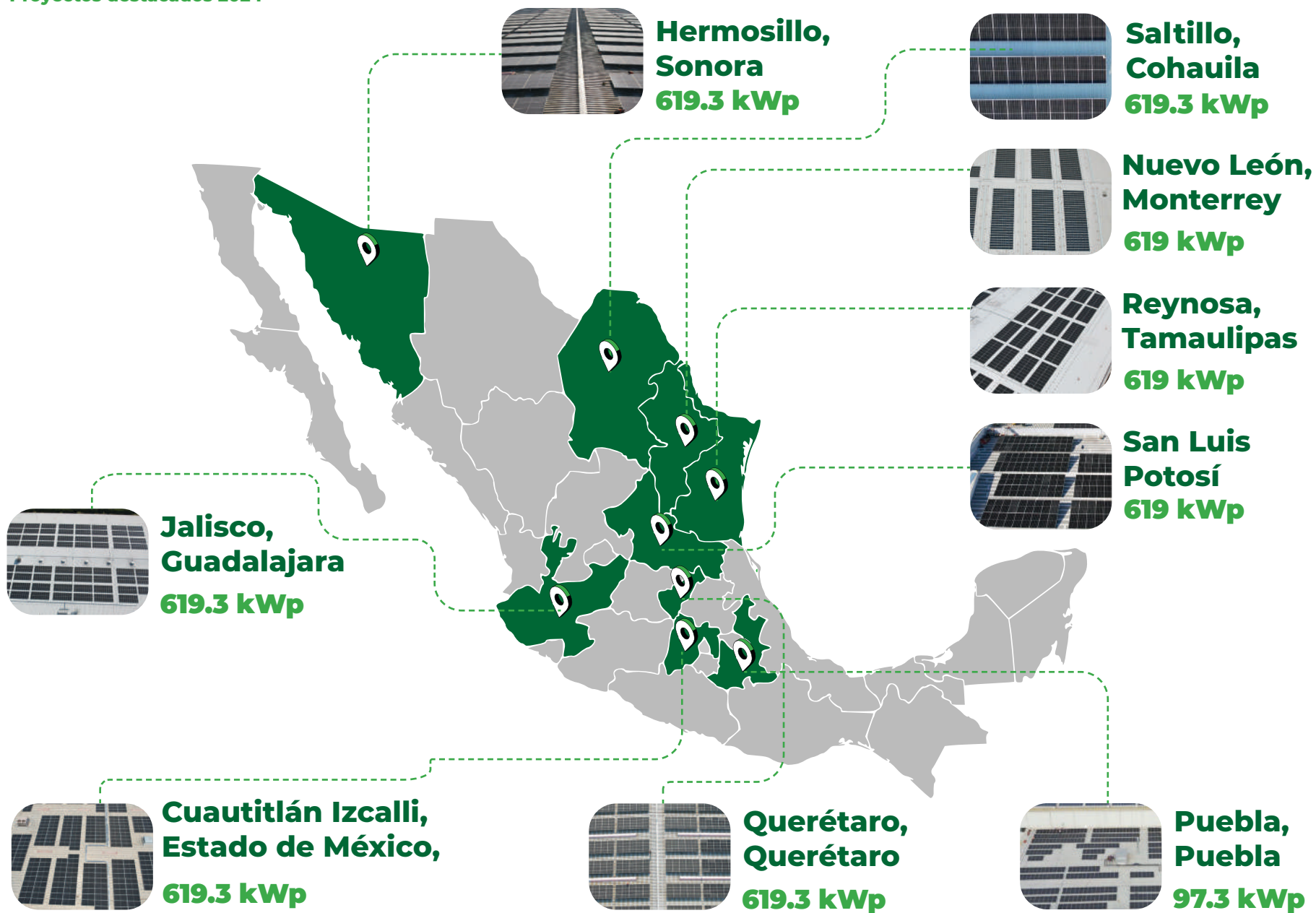


Regina Purón Sandoval
ESG Analyst

La Sostenibilidad no se trata de hacer menos daño, sino de hacer el mayor bien

-Jochen Zeitz

Proyectos destacados 2024



Proyectos destacados 2024



Proyecto socioambiental Otlatla



Intalación de

3 Sistemas Fotovoltaicos + 1 de almacenamiento



Proyecto socioambiental de impacto positivo en comunidad dentro del estado de Puebla instalando **3 sistemas fotovoltaicos** pequeños para satisfacer sus necesidades energéticas de forma sostenible, generar un ahorro y promover el desarrollo comunitario de Santa Cruz Otlatla.

ODS

ODS

La visión de Beetmann está plenamente alineada con los **Objetivos de Desarrollo Sostenible (ODS)**, integrándolos de manera estratégica en todas nuestras operaciones. Reconociendo la importancia de un compromiso tangible y resultados medibles, en Beetmann hemos identificado 5 ODS prioritarios que están directamente relacionados con la naturaleza de nuestra empresa y la visión de sostenibilidad dentro del sector privado. Para cada uno de ellos, hemos establecido **objetivos claros a corto, mediano y largo plazo**, asegurando una contribución significativa al cumplimiento de sus metas y reforzando nuestro papel como agente de cambio hacia un futuro más sostenible.

5. Igualdad de género

Contribución directa

En Beetmann aseguramos y garantizamos condiciones iguales para el desarrollo profesional de todas las personas de la empresa. Promovemos el liderazgo y empoderamiento de las mujeres en todas las áreas y operamos bajo nuestra Política de Cero Tolerancia al acoso, hostigamiento y o violencia de género.

Compromiso

Beetmann se compromete a realizar el 100% de sus contrataciones enfocadas exclusivamente al talento, experiencia y capacidad de las personas, a partir de 2024 se vuelve obligatoria la licencia de maternidad y paternidad y a realizar un diagnóstico anual de brecha salarial para reducirla un 10% cada año iniciando en 2024 #EqualPayForEqualWorkValue. Beetmann está comprometido con el programa Forward and Faster de Pacto Global México y busca acelerar la transición en materia de género

7. Energía asequible y no contaminante

Contribución directa

Beetmann desarrolla sistemas personalizados y eficientes para satisfacer las necesidades energéticas de manera sostenible y certificada evitando el uso de combustibles fósiles, de manera competitiva y adaptable a las necesidades del consumidor.

Compromiso

Para el 2030 Beetmann tiene el objetivo de instalar 1437 Mw de potencia que remplazarán o sustituirán el consumo de energías contaminantes y suministrar 2744 GWh de energía renovable certificada con IRECs y CELs.

8. Trabajo decente y crecimiento económico

Contribución directa

Beetmann se compromete a salvaguardar los derechos humanos y laborales de todo su personal. Implementamos exhaustivos análisis de riesgo en materia de salud, seguridad y medio ambiente, garantizando entornos de trabajo seguros y sostenibles.

Compromiso

A partir de 2024, Beetmann se compromete a capacitar mensualmente a su equipo en áreas técnicas especializadas, así como en temas sociales y ambientales. Esto promoverá la participación ciudadana, el bienestar integral y el desarrollo profesional, asegurando condiciones equitativas según las necesidades de cada persona colaboradora. Desarrollaremos un programa de intercambio en 2024 de colaboradores en sitio y dentro de oficinas para fortalecer la conexión entre las áreas de trabajo y los objetivos generales.

9. Industria, innovación e infraestructura

Contribución directa

Beetmann es el intermediario entre la industria y la sostenibilidad en materia energética, ofreciendo energía eléctrica eficiente y limpia para las empresas y sus necesidades reduciendo significativamente su alcance 2 de emisiones de gases de efecto invernadero. Trabajamos en alianza y colaboración con asociaciones, grupos empresariales y cámaras para velar por el desarrollo justo y de impacto.

Compromiso

Nos comprometemos a invertir mínimo el 5% de las utilidades en I+D para 2025 en la transición energética, tecnologías e infraestructura sostenible y programas de desarrollo de reciclaje de paneles solares en México y América Latina.

13. Acción por la vida

Contribución directa

Beetmann reafirma su compromiso con el planeta a través de prácticas sostenibles dentro de sus operaciones. La conciencia ambiental y el respeto por la naturaleza son pilares fundamentales en nuestra comunidad. Fomentamos iniciativas como la clasificación de residuos, el mantenimiento de un huerto urbano, la participación en actividades de reforestación y la preferencia por la compra de productos locales.

Compromiso

Nos comprometemos a publicar nuestro inventario de emisiones 2024 que contempla alcances 1, 2 y 3 y todos los años consecutivos, buscaremos compensar el menos el 10% de nuestras emisiones para 2025. Publicaremos nuestro reporte de sostenibilidad a partir del 2025 y nos comprometemos a reforestar al menos 1000 árboles para 2026 (desde 2024). Realizaremos un proyecto anual de regeneración socioambiental, electrificando viviendas y centros comunitarios con energía renovable en comunidades de escasos recursos. Nos comprometemos a reducir un 15% las emisiones por medios de transporte utilizado para 2026.

Asuntos materiales

Asuntos materiales

La materialidad es el conjunto de temas específicos que pueden tener un impacto significativo en el rendimiento financiero, la reputación, las operaciones o las relaciones con los grupos de interés de Beetmann.

Proceso de determinación de materialidad:

En 2024 Beetmann realizó un primer análisis de materialidad, a través del cual se involucraron a sus principales Stakeholders, para identificar los temas más importantes en materia ESG y sostenibilidad para cada uno con el objetivo de desarrollar estrategias de sostenibilidad permeables y duraderas.

Se aplicaron encuestas digitales a accionistas, personas colaboradoras y principales clientes, en las que se solicitaba priorizar los asuntos materiales más significativos dentro de los próximos 2 años.

Las encuestas enlistaban temas previamente filtrados por el departamento de sostenibilidad de Beetmann. Este filtro consideraba los impactos reales (efectos que ya han ocurrido como resultado directo o indirecto de las operaciones de la organización) y potenciales (efectos que podrían ocurrir en el futuro si ciertas condiciones se materializan) de la organización sobre la sociedad y el medio ambiente como se muestran en la siguiente tabla:

Impactos reales

Diversidad e inclusión: generación de empleo (+), igualdad de género (+).

Capacitación y adiestramiento: formación del personal (+).

Derechos laborales: garantizar cumplimiento de LFT (+), fomentar respeto por derechos laborales (+), vulnerar derechos laborales (-).

Evaluación ambiental de proveedores: generación de residuos (-), cadena de suministro responsable (+), descarbonización de cadena de suministro (+).

Gestión de residuos: contaminación del suelo (-), reaprovechamiento de materiales (+).

Emisiones: disminución de emisiones de GEI (+), huella de carbono de Beetmann (-).

Energía: expansión de energía renovable (+), consumo energético (-).

Fiscalidad: cumplimiento de regulaciones y obligaciones fiscales (+/-).

Cumplimiento legal: apego a normativa aplicable (+).

Impactos potenciales

Impacto en comunidades locales: proyectos de regeneración socioambiental (+), uso de suelo en parques solares (-)

Salud y seguridad en el trabajo: accidentes o incidentes (-), deterioro de salud mental (-).

Biodiversidad: daños por uso de suelo (-), restauración de ecosistemas (+), disminuir uso de combustibles fósiles (+).

Libre competencia: competencia desleal (-), prácticas monopólicas (-), impulso de transición energética (+).

Anticorrupción: prácticas corruptas (-).

Transparencia y rendición de cuentas: reportes de información (+).

■ sociales ■ ambientales ■ gobernanza

(+) Impacto positivo
(-) Impacto negativo

Asuntos materiales

Resultados de análisis de materialidad

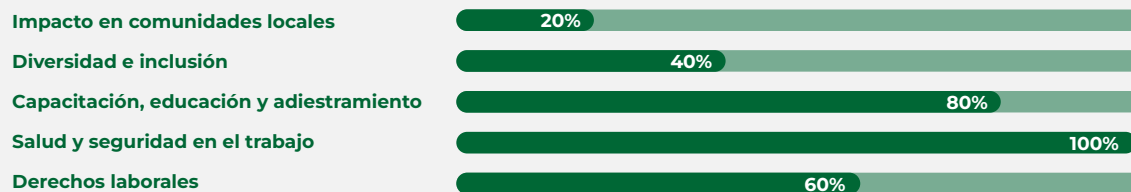
Los Stakeholders que participaron en el proceso para la determinación de asuntos materiales fueron determinados conforme a la matriz de Stakeholders (Interés, influencia: para la organización) así como la facilidad y accesibilidad de comunicación con cada uno. La participación en las encuestas de materialidad para nuestros Stakeholders considera muestras representativas de cada grupo como se muestra en la siguiente tabla:

Stakeholder	Participación
Accionistas	100%
Colaboradores	70%
Clientes	50%

Los resultados obtenidos se ponderaron para desagregar los resultados por cada categoría y finalmente obtener resultados finales y nuestra matriz de materialidad que será la base para la toma de decisiones en función de su importancia.

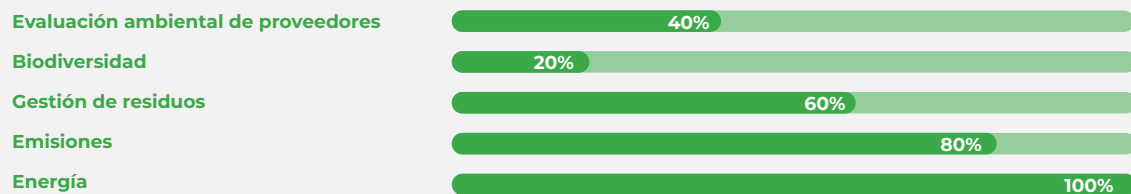
Social

Temas de mayor relevancia en el ámbito social para los stakeholders de Beetmann



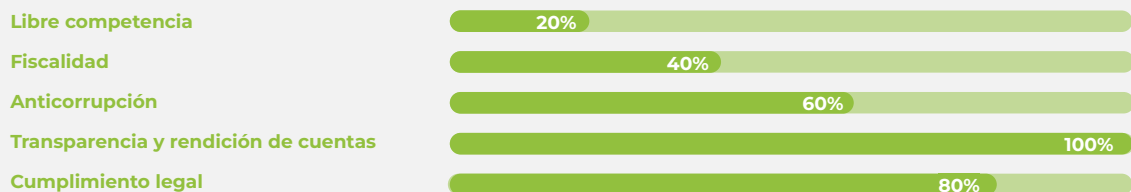
Ambiental

Temas de mayor relevancia en el ámbito ambiental para los stakeholders de Beetmann



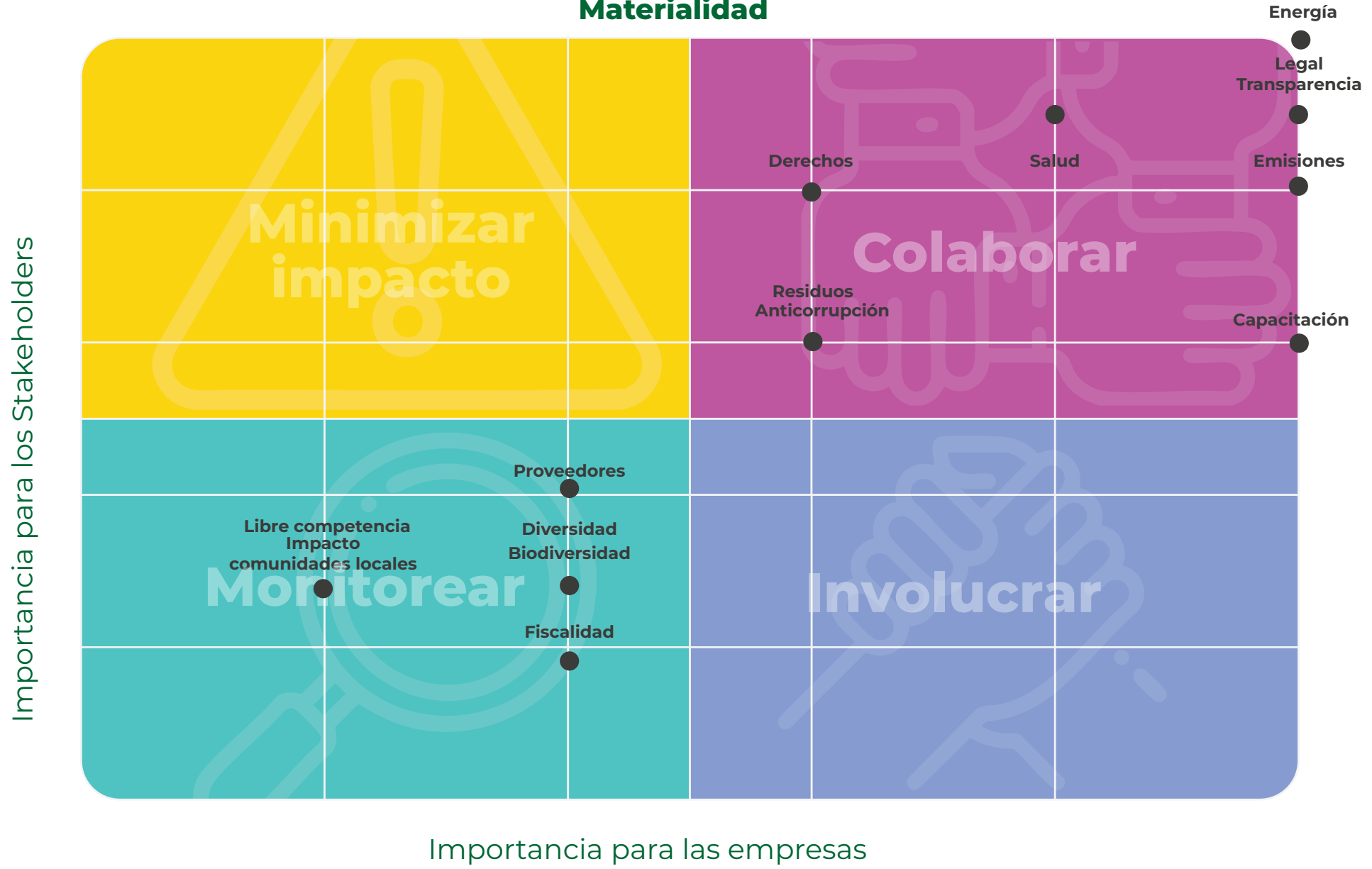
Gobernanza

Temas de mayor relevancia en el ámbito de gobernanza para los stakeholders de Beetmann



Asuntos materiales

Materialidad



Social

- 2.1** Salud y seguridad en el trabajo
 - 2.2** Capacitación y adiestramiento
 - 2.3** Derechos laborales
 - 2.4** Diversidad e inclusión
 - 2.4.1** Igualdad de género
 - 2.5** Impacto en comunidades locales
-

En Beetmann, sabemos que las personas son el corazón de nuestra empresa y que su bienestar es la base para alcanzar cualquier meta. Este reporte refleja nuestro compromiso con el desarrollo social, destacando nuestras acciones para garantizar un entorno laboral seguro, inclusivo y digno para cada una de las personas en nuestra empresa. En Beetmann, trabajamos diariamente para ser el mejor equipo, priorizando la salud, la seguridad y el crecimiento de quienes forman parte de nuestra organización.

A lo largo de este periodo, hemos implementado iniciativas que promueven el bienestar integral y fortalecen nuestra relación con las comunidades en las que operamos. Desde programas de salud y seguridad laboral hasta proyectos de desarrollo comunitario, nuestras acciones están diseñadas para generar un impacto positivo, convencidos de que el éxito de nuestra empresa está intrínsecamente ligado al bienestar y al compromiso de nuestra gente.



Salud y seguridad en el trabajo

Salud y seguridad en el trabajo

En Beetmann la Salud y Seguridad de las y los colaboradores, incluyendo la salud mental, es una prioridad y requisito en todas y cada una de nuestras operaciones. El equipo de Beetmann cuenta con un departamento de Salud y Seguridad integrado por personal constantemente capacitado para garantizar el bienestar de las y los colaboradores de Beetmann así como del personal subcontratado dentro de los lugares de trabajo que controla la organización:

Cumplimiento al 100%

Cumplimos con el **100% de la normativa** aplicable de la Secretaría del Trabajo a través de nuestro Sistema de gestión de Salud y Seguridad en el trabajo bajo el estándar de ISO 450001 para trabajos en oficina, traslados y Sitios de operación (instalación de sistemas fotovoltaicos y adecuaciones de centros de carga).

Sistema de gestión de salud y seguridad

El Sistema de gestión de Salud y Seguridad en el trabajo solamente cubre a toda persona que colabore en Beetmann así como al personal subcontratado para realizar trabajos en sitio. No cubre a proveedores de materiales, servicios (consultoría, tecnología, software, etcétera) que no se encuentren laborando dentro de las instalaciones de Beetmann o controladas por el mismo.

Matriz de riesgos

Beetmann cuenta con un proceso de identificación de riesgos en materia de Salud y Seguridad para oficinas, traslados y trabajos en sitio, el cual se revisa **1 vez al año** como mínimo y evalúa los procesos y controles establecidos para reducir estos riesgos.

Incidentes

En 2024 se reportaron **4 incidentes** de acto o condición insegura, **3 de clasificación media y una alta**. Ninguna tuvo daños a la salud o lesiones y el **100%** de los incidentes fueron atendidos y considerados como incidentes no incapacitantes.



Accidentes

La tasa de accidentalidad es del **0.09%** en el periodo reportado por un accidente no incapacitante en el traslado de casa a centro de trabajo de un colaborador.

Mecanismos de detección

El **100%** de los incidentes o accidentes reportados en el periodo quedaron documentados en informes bajo los lineamientos del Sistema de Gestión.

Salud y seguridad en el trabajo

Seguro de gastos médicos

Brindamos seguro de gastos médicos mayores privado a todas las personas colaboradoras contratadas bajo nómina interna.

Jornadas de la salud

Realizamos **2 jornadas de la salud**, incluyendo salud mental, anuales en colaboración con el IMSS y servicios médicos privados.

Comisión de Seguridad e Higiene

Contamos con comisión de Seguridad e Higiene capacitada al **100%** y la brigada Protección Civil capacitada al **100%** y dirigida por personal experto en materia de Seguridad y Salud en el trabajo. Estas comisiones se reúnen de forma mensual y representan a todas las personas colaboradoras de Beetmann.

Simulacros

Realizamos **3 simulacros** de evacuación de oficinas en caso de siniestro.



Protección de datos

A través de la firma de un acuerdo de confidencialidad los datos personales de salud de todas las personas colaboradoras de Beetmann están protegidos y se garantiza el uso exclusivo para gestión de actividades laborales.

NOM-035-STPS-2018

Comenzamos la **implementación** de la Política de Riesgos Psicosociales en el trabajo de acuerdo con la **NOM-035-STPS-2018**.

Capacitación SST

Impartimos más de **430 horas** de capacitación (hora-hombre) en materia de salud, incluyendo la salud mental impartidas por experta/os en la materia.

Certificación de capacitación

Todas las personas que realizan trabajo en alturas y trabajos eléctricos cuentan con capacitación y constancia de habilidades laborales en formato **DC3** vigente y actualizado.

Capacitación Digital

El **100%** del personal subcontratado a través de contratistas y proveedores en Sitio está asegurado y cuenta con la capacitación correspondiente para realizar trabajos que impliquen cierto riesgo. A partir de octubre de 2024, será obligatorio que cualquier contratista que realice trabajos en Sitio para Beetmann implemente la capacitación digital de Salud y Seguridad para todo su personal.

EPP

Garantizamos el uso de EPP para el **100%** de las personas colaboradoras en sitio.

Objetivos de salud y seguridad en el trabajo

Cumplimiento de normativa

Cumplimiento de normativa de Salud y Seguridad al **100%** en todas nuestras operaciones.

Tasa de accidentalidad

0% de tasa de accidentalidad y reducción al **50%** de tasa de incidencias en materia de Salud y Seguridad.

ISO 45001:2018

Obtener la certificación de la norma de Sistema de Gestión de Seguridad y Salud en el Trabajo (SST).

Finalizar implementación

Finalizar implementación y primer diagnóstico de riesgos psicosociales de acuerdo con la NOM-035-STP-2018.

Horas de capacitación

Impartir, al menos, el mismo número de horas de capacitación en materia de Salud y Seguridad (hora-hombre) que se ofrecieron en el año 2024, con el fin de mantener y fortalecer los conocimientos y prácticas preventivas entre todos los colaboradores.



Semana de la Salud

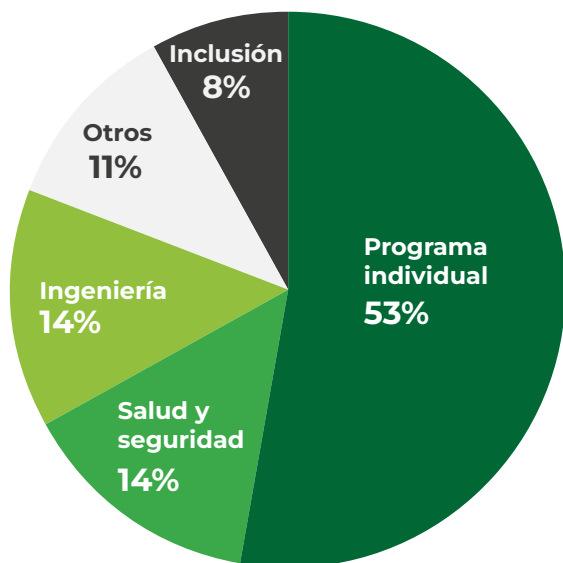
Implementar la “Semana de la Salud” y la “Semana de la Salud Mental” en Beetmann, dirigidas a todas las personas colaboradoras, con el fin de promover el bienestar integral y concienciar sobre la importancia de la salud física y mental en el entorno laboral.

Capacitación y adiestramiento

Capacitación y adiestramiento

Como uno de nuestros valores centrales “Piensa de nuevo y aprende” en Beetmann reconocemos que la constante educación, aprendizaje, capacitación y formación de nuestro personal es una inversión garantizada, no solamente para el crecimiento de la empresa sino también para la contribución a los Objetivos de Desarrollo Sostenible y nuestra propia estrategia de sostenibilidad.

En 2024 se impartieron 2,948 “horas-hombre” de capacitación distribuidas de la siguiente manera.



Programa Individual PID

Es una estrategia integral de aprendizaje y crecimiento implementada en Beetmann a través de **Beetmann School**. Este programa está diseñado para fortalecer las competencias clave de cada colaborador, alineándose con sus necesidades específicas y los objetivos estratégicos de la empresa. Cada mes, todos los colaboradores participan en un curso diseñado para fortalecer una o más competencias específicas, asegurando una capacitación continua durante todo el año.

Inmersión y Formación Inicial

El **100%** de las personas contratadas durante el año participó en el programa de inducción de Beetmann School.

A través de este programa, los nuevos colaboradores adquirieron conocimientos esenciales sobre la cultura, los valores, y los procesos internos de Beetmann, logrando una integración rápida y eficiente.

Capacitación y adiestramiento

Impacto Organizacional

La implementación constante del programa permitió un crecimiento medible en la productividad, colaboración, y capacidad de resolución de los equipos.

El enfoque en competencias específicas contribuyó al desarrollo de un ambiente laboral más cohesivo y orientado a resultados.

17 ascensos de puesto

Lo que representa el **45%** de las vacantes ocupadas internamente durante el periodo reportado.

Desarrollo de Competencias Clave

A través del PID, se ofrecieron más de **40 cursos especializados** enfocados en competencias como:

- Trabajo en equipo
- Resolución de problemas
- Productividad
- Planeación estratégica, etc.

Estas competencias fueron seleccionadas estratégicamente para fortalecer las habilidades individuales y su alineación con los objetivos empresariales.



Infografías mensuales

Durante el año compartimos de manera mensual infografías a todo nuestro personal referentes a temas de cambio climático, inclusión y salud para fomentar la capacitación y concientización del equipo.

Capacitación y adiestramiento

Objetivos de capacitación y adiestramiento

Beetmann Technical

Beetmann Technical: **100%** del personal capacitado en los servicios de Beetmann de manera técnica (G.D / S.C/ BESS / EV).

Beetmann Scholarship

Que al menos el **70%** de las mujeres cursen un diplomado/curso especializado con apoyo económico de Beetmann.

Fast Pass Bolsa de trabajo interna

Que al menos el **50%** de los puestos nuevos requeridos, sean tomados por personal interno de Beetmann. Fast Pass Bolsa de trabajo interna.

Semillero

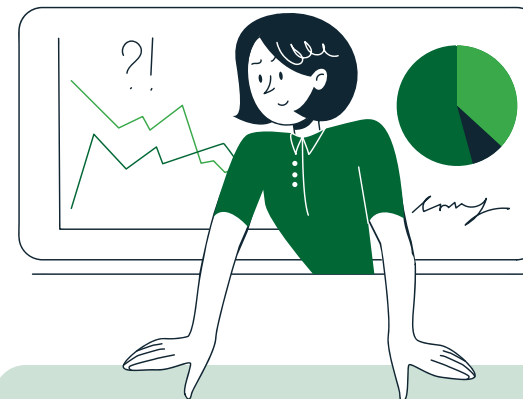
Contratar al menos el **10%** de las personas que entren al programa de Trainee de forma anual.

Beetmann Exchange

Tiene como objetivo fomentar el intercambio de conocimientos y experiencias entre los ingenieros de oficina y los ingenieros en sitio. Esto les brindará una visión más completa del ciclo de vida de los proyectos y los retos operativos.

Capacitación en ingeniería eléctrica

Capacitar a todo el equipo de ingeniería sobre actualización de la NORMA Oficial Mexicana **NOM-001-SEDE-2012**, Instalaciones Eléctricas (utilización).



Capacitación en fotovoltaico

Capacitación a ingeniería fotovoltaica y REVIT del Código Eléctrico Nacional NEC (norma de seguridad para la instalaciones eléctricas nivel campo en USA).

Capacitación en nuevas áreas

Capacitar al personal que formará parte de las áreas de **BESS y electromovilidad**.

Derechos laborales

Derechos laborales

Los Derechos Laborales son garantías inherentes a cualquier persona que establezca una relación contractual (empleado-patrón) o formen parte de nuestra Cadena de Suministro, las cuáles se encuentran declaradas en nuestras políticas internas. En el contexto de los estándares internacionales, como la Declaración de la OIT sobre los Principios y Derechos Fundamentales en el Trabajo y los Objetivos de Desarrollo Sostenible (ODS), abordar este asunto material se traduce en el cumplimiento de compromisos éticos, regulatorios y de responsabilidad social.

A continuación detallamos nuestras iniciativas, políticas y resultados en áreas como la igualdad de oportunidades, la eliminación de la discriminación, la erradicación del trabajo forzoso e infantil, y el establecimiento de condiciones de trabajo dignas, alineadas con los estándares del Global Reporting Initiative (GRI).

Distintivo de Derechos Humanos

Por segundo año consecutivo obtuvimos el distintivo de la Comisión de Derechos Humanos del Estado de Puebla con un puntaje de **96/100**.

Política Interna de Derechos Laborales

Cumplimos con todas las prestaciones establecidas por la ley y, además, hemos desarrollado nuestra Política Interna de Derechos Laborales y la Política de Comunidad Beetmann.



Pausas activas

Impartimos **168 horas-hombre** de Pausas Activas de forma voluntaria a todas las personas colaboradoras en todas las jornadas laborales.

Generación de empleo

En 2024 generamos **38** nuevos empleos vigentes hasta la fecha.

Doble de aguinaldo

En 2024 todas las personas colaboradoras de Beetmann recibieron **30 días** de aguinaldo.



Derechos laborales



Derechos Humanos en cadena de suministro

En 2024, el **75%** de nuestros proyectos se establecieron **controles** para garantizar el respeto por los Derechos Humanos y Laborales de las personas contratadas por nuestros proveedores, iniciando este control de gestión durante los últimos tres trimestres.

Participación accionaria

El **25%** de las acciones en Beetmann le corresponden a colaboradores y colaboradoras.

Rotación laboral del 43%

Esta tasa considera renuncias voluntarias despidos y o cualquier otro motivo de rescisión de contrato.

Satisfacción laboral

A lo largo del año se realizaron encuestas de satisfacción laboral y los resultados se muestran de la siguiente manera:

Q1	3.65	Encuesta de satisfacción y clima laboral
Q2	3.95	Satisfacción laboral
Q3	4.8	Cambio de horario laboral
Q4	4	Satisfacción y salud mental

Obteniendo un promedio total de **4.1** sobre una calificación máxima de **5** con una participación del **80%**.

Comisión Mixta de representantes

En Beetmann las personas colaboradoras cuentan con personas representantes que integran la Comisión Mixta de representantes establecida en la Ley Federal del Trabajo, quienes velan por el cumplimiento de los derechos humanos y laborales de todos los colaboradores, a través de la comisión mixta, bajo los lineamientos de la Ley federal de trabajo, el Reglamento Interno de Trabajo y demás normativa aplicable.

Derechos laborales

Objetivos de Derechos laborales

Participación

En 2025 Beetmann buscará alcanzar el **90%** de participación de sus colaboradora/es en encuestas de satisfacción y una calificación de **4.5/5**.

Distintivo de Derechos Humanos

Obtener el distintivo de Derechos Humanos de la Comisión del estado de Puebla con un puntaje del **100%**.

Reglamento Interno de Trabajo

Registrar nuestro Reglamento Interno de Trabajo ante la Centro Federal de Conciliación y Registro Laboral.



Reducción tasa de rotación

Reducir la tasa de rotación en un **50%** respecto al 2024.

Derechos Humanos en cadena de suministro

Establecer controles para garantizar el cumplimiento de Derechos Humanos y Laborales de nuestros proveedores (contratistas) en el **100%** de nuestros proyectos.

Diversidad e inclusión

Diversidad e inclusión

En Beetmann garantizamos la no discriminación a través de nuestros códigos de conducta y políticas internas, pues estamos comprometidos con el desarrollo integral de todas las personas sin importar su género, ideología política, religión, etnia, color de piel, edad orientación sexual, discapacidad, estado civil, nacionalidad, condición económica, ideología, opiniones políticas o cualquier otra característica protegida por la ley y los Derechos Humanos Universales.

Contratación local

Trabajo local: El **97%** de nuestra plantilla contratada son personas mexicanas.

Edades

20 - 35 Años

81%

35 - 50 Años

16%

Arriba de 50 años

4%

Grado escolar

Licenciatura

97%

Maestría

9%

Diplomado

4%



Diversidad e inclusión

Accesibilidad Universal

Contamos con instalaciones con **95%** de cumplimiento para la accesibilidad universal.

Derechos Humanos y Laborales en la cadena de suministro

Dentro de la industria de tecnología de generación fotovoltaica y debido a la extracción de materiales dentro del sector de la minería en áreas como África, Asia y América del Sur, se considera como riesgo e impacto potencial negativo el cumplimiento y respeto por los Derechos Humanos y Laborales, de las personas empleadas por nuestros proveedores indirectos (Derecho a la asociación colectiva y negociación, prohibición del trabajo infantil y forzoso).

Evaluación de los proveedores

Como medida preventiva, Beetmann en una primera etapa analiza y evalúa a sus proveedores considerando sus reportes de sostenibilidad y de impacto social para poder establecer objetivos de trazabilidad y cumplimiento a mediano plazo.

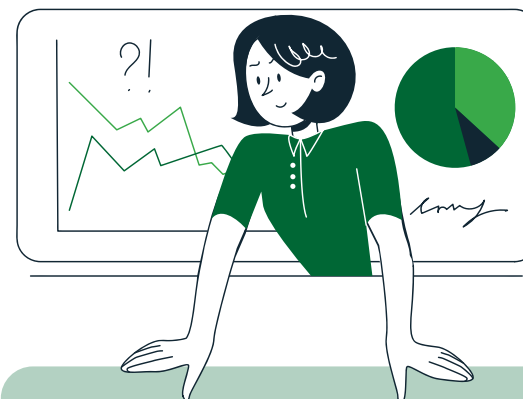
Procesos y documentación

Para nuestros proveedores directos garantizamos este cumplimiento a través de procesos y documentación ligada a los estatutos contractuales.

Denuncias

En 2024 se registraron **0 denuncias** o incidentes de discriminación.

Objetivos de Diversidad e inclusión



Instalaciones de 100% accesibilidad

Cumplir con instalaciones de **100%** accesibilidad universal.

Igualdad de género

Igualdad de género

Beetmann está comprometido con el Objetivo de Desarrollo Sostenible 5: igualdad de género. Por lo que sus estrategias están basadas en la garantía de no discriminación dentro de nuestras operaciones por razones de género, acercando a las mujeres al desarrollo de habilidades STEM, puestos de liderazgo y supervisando que dichas garantías sean aplicadas en todos nuestros procesos de desarrollo de colaboradores: contratación, inducción, retención, promoción y terminación de contrato.

Participación de mujeres

Alcanzamos un **24% de participación** de mujeres en la empresa, aumentando **4 puntos** porcentuales respecto a 2023.

Nivel administrativo

La participación de mujeres en el consejo de administración es del **0%**.

Nivel ejecutivo

La participación de mujeres en el nivel ejecutivo es del **0%**.

Nivel Senior

La participación de mujeres en el nivel gerencial es del **0%**.

Socios o inversionistas

La participación de mujeres como socias o inversionistas es del **0%**.

Practicantes

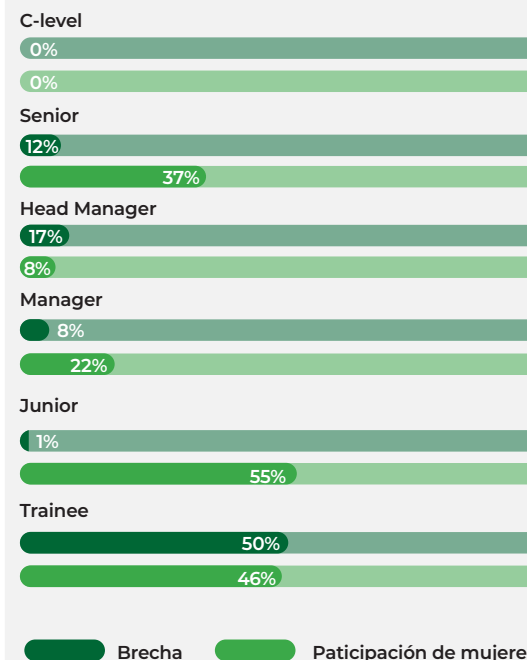
La participación de mujeres en el nivel practicante es del **46%**.

Tasa de rotación

Tasa de rotación de mujeres es del **31% vs. 59%** en hombres.

Brecha salarial

Tras realizar un análisis de brecha salarial, utilizando la metodología del Diagnóstico de Igualdad de Remuneración DIR² tenemos las brechas de la siguiente forma en cada nivel de la empresa:



2. ONU Mujeres. n.d. "Herramientas de Auto-Uso." Empoderamiento Económico: EPIC. <https://lac.unwomen.org/es/que-hacemos/empoderamiento-economico/epic/herramientas-de-auto-uso>.

Igualdad de género



Tasa de retención

La tasa de retención tras tomar licencias de maternidad y paternidad es del **100%**. Y se otorgaron **2 licencias de paternidad** y **1 de maternidad**.

Proyecto socioambiental

El **57%** de las infancias beneficiadas con las actividades del proyecto socioambiental fueron niñas.

Proveedores

Nuestros principales proveedores de paneles solares promedian un **33%** de participación de mujeres en sus empresas.

Participación por áreas

La participación de mujeres en puestos subrepresentados se muestra así:

Ingeniería

17%

Estructurales

40%

T.I

0%

Ejecución de proyectos

22%

*Los puestos subrepresentados generalmente son aquellos relacionados con las carreras STEM, las cuales debido a los roles tradicionales de género tienen una baja participación de mujeres. En Beetmann impulsamos el crecimiento y formación de mujeres en estos puestos a través de nuestras políticas y protocolos.

Contratistas

El **12%** de los proveedores seleccionados para ser contratistas de nuestros proyectos en el sector de la construcción durante 2024 son propiedad de mujeres.

Igualdad de género

Brecha bruta

La brecha salarial bruta es del **79%** (brecha que no considera el valor de los puestos de trabajo ni factores como la experiencia, antigüedad ni responsabilidades).

Capacitación

El **30%** de la inversión en capacitación y formación profesional beneficia de manera directa a mujeres.

Comité de Género de Beetmann

En 2024 se creó el Comité de Género de Beetmann compuesto por representantes voluntarios del personal de Beetmann quienes aprobaron y publicaron el primer Protocolo de acoso, hostigamiento y/o violencia de Género de Beetmann.

Denuncias

En 2024 tuvimos **0 casos** reportados de denuncias por acoso, hostigamiento y/o violencia de género y el Comité de Género atendió y cerró un caso de violencia laboral.



Acelerador de Meta de Género

Participamos en el Acelerador de Meta de Género de Pacto Global y nos convertimos en empresa firmante de los Principios de Empoderamiento de la Mujer.

Principios WEP

Somos firmantes por primer año de los Principios de Empoderamiento de la Mujer obteniendo **17 en el puntaje** del primer autodiagnóstico.

Objetivos de igualdad de género

Participación de mujeres

Alcanzar el **30% (28% a 32%)** de participación de mujeres en la empresa.

Nivel ejecutivo

Alcanzar el **25%** de participación de mujeres a nivel directivo (C-level).

Subir puntaje WEP

Subir nuestro puntaje en el diagnóstico WEP al menos a **25 puntos**.

Inversión en capacitación

Que el **50%** de la inversión en capacitación vaya a mujeres.

Proyectos socioambientales

Que dentro de nuestros proyectos socioambientales al menos el **50%** de las beneficiadas de forma directa sean mujeres.



Brecha Salariales

- Eliminar el 100% de la brecha salarial a nivel Trainee para 2025.
- Eliminar el 100% de la brecha salarial a nivel Junior para 2025.
- Eliminar el 90% de la brecha salarial a nivel Senior para 2025.
- Eliminar el 100% de la brecha salarial a nivel Manager para 2025.
- Eliminar el 56% de la brecha salarial a nivel Manager Head para 2025.
- Realizar un análisis de brecha salarial anualmente utilizando los mismos criterios de evaluación y reportando con año base de 2024.

Impacto en comunidades locales

Impacto en comunidades locales

Durante 2024, Beetmann desarrolló su primer proyecto de regeneración socioambiental en la comunidad de Santa Cruz Otlatla, ubicada en el municipio de Santa Rita Tlahuapan, Puebla. Este proyecto comenzó con la evaluación de las necesidades energéticas de la comunidad, seguida de la presentación y aprobación de un plan de acción. Como resultado, nuestro equipo instaló de manera voluntaria tres sistemas fotovoltaicos pequeños: dos conectados a la red eléctrica y uno aislado con sistema de batería. Estos sistemas fueron colocados en espacios comunitarios, generando tanto un ahorro económico como un impacto ambiental positivo.

Paralelamente, y en colaboración con la organización Reactivo, llevamos a cabo una sesión de convivencia y voluntariado en la escuela primaria de la comunidad. En esta actividad, el resto del equipo voluntario participó en juegos y actividades de remodelación de las instalaciones escolares, fomentando la integración con las niñas y niños de la comunidad.

Sensibilización

Se impartió **1 capacitación** de sensibilización para la convivencia con infancias.

Beneficiados

Este proyecto beneficia a más de **50 familias** de forma directa e indirecta.

Inversión total

La inversión para el proyecto fue de más de **\$200,000.00 pesos mexicanos**.

Emisiones evitadas

El proyecto evitará la emisión de **2700 kg de CO₂e** cada año. (lo equivalente a todos los viajes que hace Beetmann el Uber durante 4 meses).



Impacto en comunidades locales



Participación de Beetmann

La participación de la comunidad Beetmann fue del **65%** y la percepción general del proyecto es de **4.5/5**.

Infancias beneficiadas

Fueron **28 infancias beneficiadas** directamente de las actividades de convivencia y aprendizaje con el equipo.

Centro de acopio

Se remodeló e instaló un centro de acopio para la escuela primaria en seguimiento del programa de educación ambiental que tiene Reactivo con el grupo.



Inversión social

Con la compra de los árboles en el proyecto de reforestación invertimos **25,000 pesos mexicanos** a la fundación "Una Nueva Esperanza" que ayuda a solventar tratamientos para niñas y niños enfermos.

Proyectos de impacto negativo

En 2024 se desarrollaron **0 proyectos** de impacto negativo en comunidades locales.



Objetivos de impacto en comunidades locales



Programa de voluntariado

Realizar una visita de toda la comunidad Beetmann a una institución de asistencia social, fomentando la participación social, la integración de la comunidad interna y externa y la generación de un impacto positivo trascendente.

Reforestación

Realizar una reforestación con la comunidad Beetmann con al menos el doble de árboles plantados que en 2024 en el estado de Puebla, para contribuir no solamente con los objetivos sociales sino con el compromiso por la conservación de la Biodiversidad.

Proyecto de regeneración socioambiental

Realizar un proyecto de instalación de un Sistema Fotovoltaico en instalaciones con necesidades energéticas y sociales alineadas con nuestros objetivos de impacto, involucrando a toda la comunidad Beetmann.

Ambiental

3.1 Energía

3.2 Emisiones

3.2.1 Emisiones evitadas

3.2.2 Huella de carbono

3.3 Gestión de residuos

3.3.1 Residuos en oficinas

3.3.2 Residuos en sitio

3.3.3 Rafiqui

3.4 Evaluación ambiental de proveedores

3.5 Biodiversidad

La protección ambiental y el desarrollo sostenible son uno de los pilares base de la empresa. Beetmann tiene un doble compromiso para con el medio ambiente: en primer lugar, medir, reportar y disminuir nuestro impacto negativo respecto a la generación de emisiones, consumo de recursos naturales y pérdida de Biodiversidad. Y, por otro lado, crear proyectos de impacto positivo y contribuir con la mitigación del calentamiento global.

En 2024 Beetmann creó su Política Ambiental interna en la que se establecen todos los principios, protocolos y procedimientos para asegurar y garantizar no solamente el cumplimiento de la normativa ambiental vigente sino también nuestros propios estándares y objetivos de conservación y cuidado ambiental.



Energía

Suministramos
más de
7,500
de energía limpia
proveniente de
fuentes solares



MWh

Lo que representa un **10%** del total suministrado.

En 2024 instalamos **14 MW** de energía renovable

Considerando todos los proyectos en los que se iniciaron operaciones de construcción a partir de 2024.

Energía

Energía

El core de Beetmann. Somos conscientes de que la energía mueve al mundo sin embargo es momento de una transición energética justa y sostenible para no comprometer la supervivencia de las futuras generaciones. Y es por todo esto que hemos apostado y lo seguiremos haciendo, por las energías renovables, dejando atrás la dependencia a los combustibles fósiles y las energías ineficientes y contaminantes.

Nuestro consumo de energía

Nuestro consumo de energía eléctrica dentro de las oficinas fue de **29,421.34 KWh** proveniente de fuentes no renovables. Esta información se obtiene directamente de los recibos de CFE que cuentan con número de registro y están asociados a los gastos de la organización.

Consumo Indirecto

El ratio de intensidad energética es de **0.338 KWh/MWh gestionados** en 2024 (considerando proyectos de generación y suministro).

Ratio energético

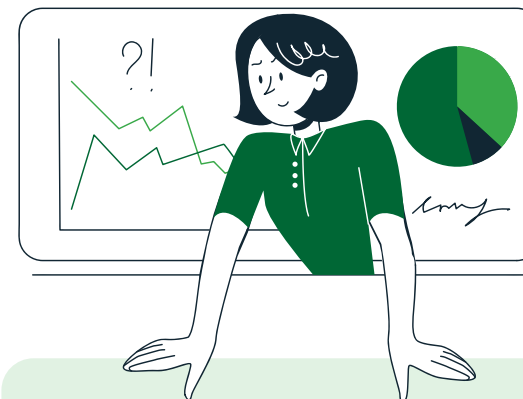
El ratio de intensidad energética es de **0.338 KWh consumidos/MWh gestionados**.



Ratio energético

Disminuir nuestro ratio energético al menos un **10%** respecto al consumo en 2024.

Objetivos de energía



Energía renovable

Instalar **35 Mw** de energía renovable y que nuestro suministro de energía limpia represente al menos el **15%** del suministro total.

Consumo energético

Disminuir nuestro consumo energético bruto en un **10%** a través de estrategias de eficiencia energética y consumo responsable respecto al consumo en 2024.

Emisiones

Emisiones

Inventario de Gases de Efecto Invernadero

El cambio climático es uno de los mayores retos globales de nuestro tiempo, y el monitoreo de las emisiones de gases de efecto invernadero (GEI) es esencial para desarrollar estrategias efectivas que contribuyan a mitigar sus impactos. Como parte de nuestro compromiso con la sostenibilidad y la transición hacia una economía baja en carbono, presentamos nuestro inventario de GEI, una herramienta clave para medir, gestionar y reducir nuestro impacto ambiental negativo.

Metodología

Este inventario, elaborado conforme a estándares internacionales como el Greenhouse Gas Protocol y las recomendaciones del Grupo Intergubernamental de Expertos sobre el Cambio Climático (IPCC), incluye una evaluación integral de nuestras emisiones directas e indirectas, clasificadas en los alcances 1, 2 y 3. Este análisis nos permite identificar las principales fuentes de emisiones a lo largo de nuestras operaciones y cadena de valor, proporcionando una base sólida para la toma de decisiones estratégicas.

Límites organizacionales

Los límites considerados para realizar el inventario GEI es un alcance operacional en el que se atribuirán todas las emisiones definidas por la relación de control o influencia que la organización tiene sobre las fuentes de emisión y están alineados con las directrices del Protocolo de Gases de Efecto Invernadero y a su vez se delimitará bajo un Control operacional: por lo que se incluyen las emisiones de aquellas operaciones sobre las cuales tiene control directo en términos operativos, es decir, donde puede implementar políticas o procesos de gestión ambiental.



Fuentes de información

La recopilación de datos de consumo y operación se hace de manera directa (fuente primaria) obteniendo el desglose de los bienes y servicios adquiridos internamente por el departamento de compras y administración y los factores de emisión son tomados principalmente de fuentes secundarias aprobadas por el protocolo³. Sin embargo, algunos factores se obtienen de fuentes primarias (proveedores y análisis de ciclo de vida de producto)⁴. Para el cálculo de emisiones se considera la metodología establecida en el Protocolo, los gases de efecto invernadero que incluye (Dióxido de carbono (CO₂), Metano (CH₄), Óxido nitroso (N₂O), Hidrofluorocarbonos (HFC), Perfluorocarbonos (PFC), Hexafloruro de azufre (SF₆)) y los Potenciales de Calentamiento Global (GWP) establecidos por el IPCC para convertirlos en Dióxido de Carbono equivalente (CO₂e).

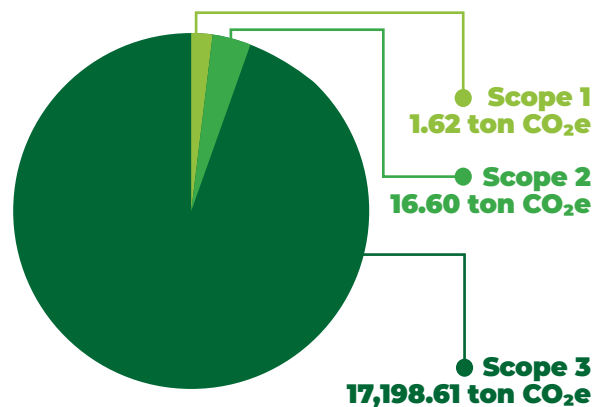
A través de este informe, que reporta las emisiones generadas desde el 1 de enero de 2024 hasta el 31 de enero de 2024 reafirmamos nuestro compromiso con la transparencia y la rendición de cuentas, destacando nuestras metas de reducción de emisiones, iniciativas de eficiencia energética y estrategias de descarbonización. Con este enfoque, buscamos no solo cumplir con nuestras responsabilidades climáticas, sino también liderar un cambio positivo hacia un futuro sostenible.

3. UK y Carbon Neutral Now, ECOinvent

4. Canadian Solar, Sustainability report, HP LCA.

Emisiones

Huella de carbono

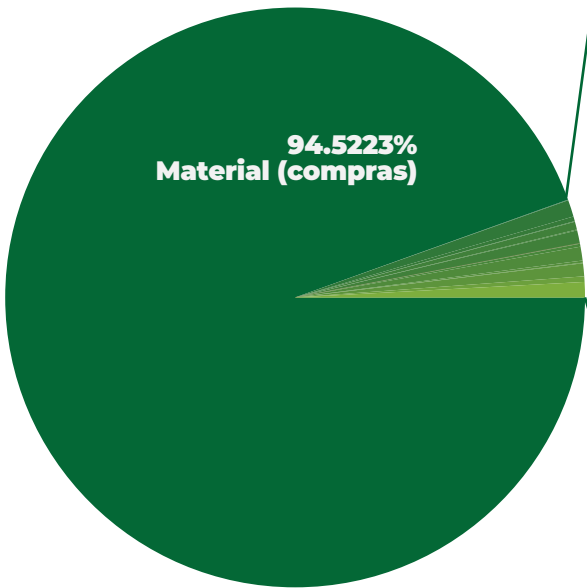


Nuestra huella total de carbono es de:
17,198.61 ton CO₂e
anuales, distribuidos de la siguiente forma

Emisiones de alcance 3:
 Se consideraron las siguientes categorías.

Emisiones de alcance 1:
 Se consideraron las emisiones de fuentes fijas directas sobre las que la empresa tiene control dentro de las cuales se reportan emisiones fugitivas de nuestros sistemas de aire acondicionado y refrigeradores en oficinas.

Emisiones de alcance 2:
 Se consideraron las emisiones de la energía eléctrica consumida en las instalaciones de oficinas de Beetmann, la cuál proviene de fuentes no renovables (red eléctrica general en México) y únicamente consumimos energía eléctrica.
 Para considerar la energía utilizada en sitio y casas arrendadas, las emisiones se consideran dentro del alcance 3 para las categorías de "Bienes y servicios adquiridos" y "Bienes arrendados aguas arriba" respectivamente.



0.9362%	Mano de obra
0.8514%	Activos arrendados
0.7690%	Vuelos
0.7471%	Logística de mercancía
0.7190%	Casa-oficina personal
0.4381%	Bienes de capital
0.3088%	Casa-sitio personal
0.2636%	Servicios
0.1654%	Residuos en sitio
0.1167%	Buses
0.0514%	Gasolina
0.0371%	Coches
0.0366%	Hospedajes
0.0210%	Comida personal
0.0054%	Comida oficina
0.0036%	Limpieza
0.0028%	EPP
0.0003%	Residuos reciclados
0.0002%	Residuos compostados (biogénicas)
0.0002%	Servicio de agua
0.0000%	Paneles desechados
0.0000%	Residuos de relleno sanitario
0.0000%	Envíos de paquetería

Huella Neta

17,195.04

CO₂e

Estas es nuestra huella de carbono, considerando las emisiones compensadas.

Compensación de emisiones

A través de nuestro proyecto de reforestación y de regeneración socioambiental logramos compensar el **0.02%** de las emisiones de nuestro inventario 2024.

CO₂ biogénico

Las emisiones de CO₂ biogénico son de: **0.04 ton CO₂e** estas están considerando el proceso de compostaje de todos nuestros residuos orgánicos.

Intensidad de emisiones

El ratio de intensidad de emisiones es de **0.1951 ton CO₂e/MWh gestionado** (considerando proyectos de generación y suministro).





Intensidad de emisiones

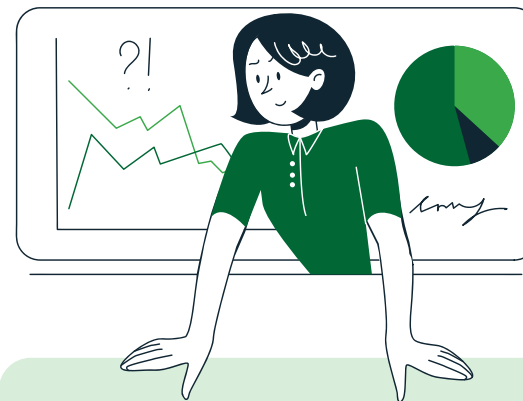
Disminuir nuestra intensidad de emisiones bruta al menos un **15%**.

Compensación de emisiones

Compensar al menos **8 ton de CO₂e** a través de proyectos de regeneración socioambiental.



Objetivos de huella de carbono



Alcance 2

Disminuir nuestra intensidad de emisiones en el alcance 2 de al menos un **15%**.

Alcance 3

Disminuir nuestra intensidad de emisiones en el alcance 3 de al menos un **18%**.

Emisiones evitadas

Emisiones evitadas

12,790

toneladas de CO₂e

En 2024 a través de la instalación de proyectos de generación distribuida, así como el suministro de energía proveniente de fuentes limpias logramos evitar la emisión de más de **12,790 toneladas de CO₂e** a la atmósfera.

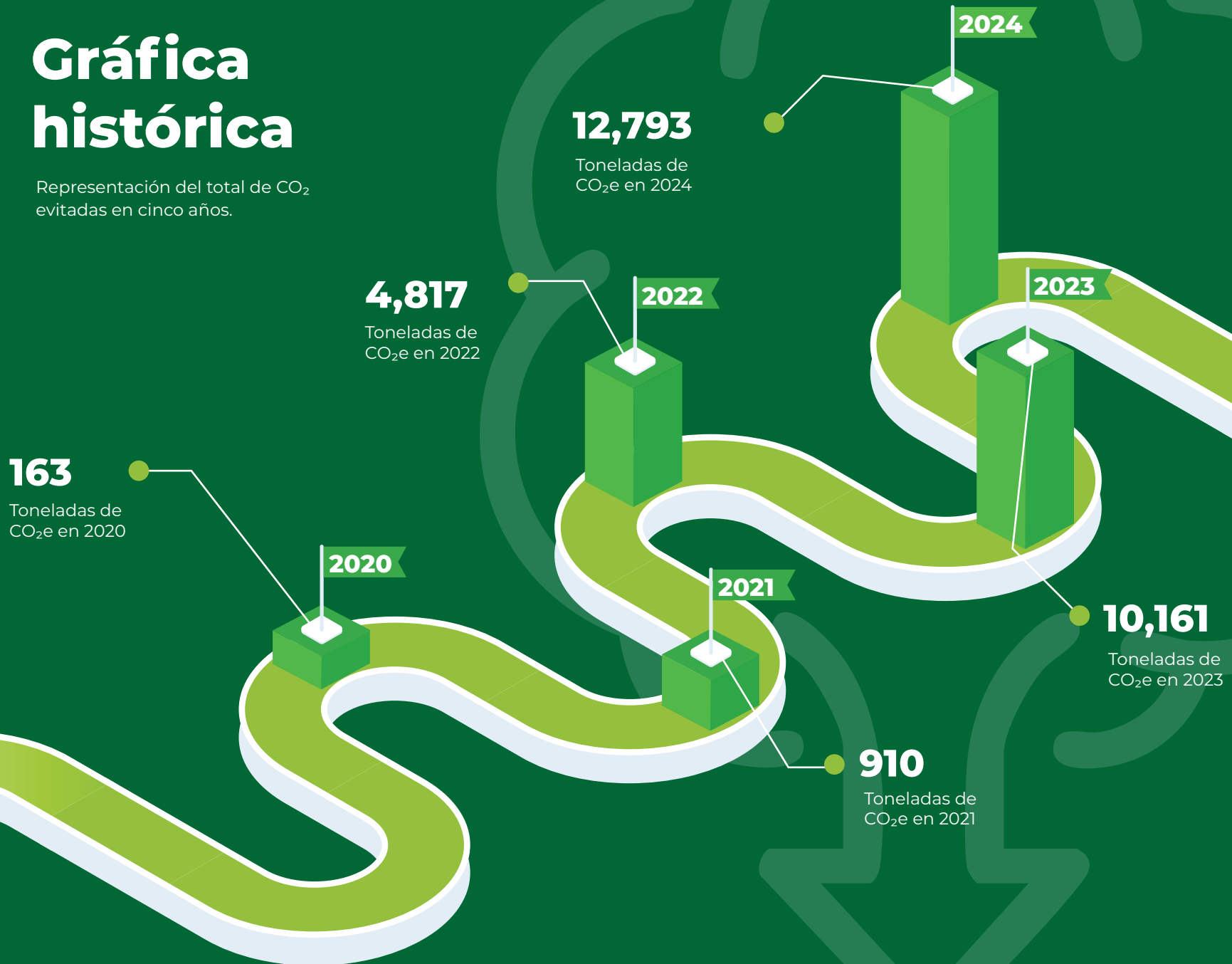
Este cálculo se realiza considerando el factor de emisión del Sistema Eléctrico Nacional (2023)⁵, siendo el dato más actualizado así como el factor de emisión considerado por la generación con energía solar y eólica, para presentar información exacta.

5. Secretaría de Energía (SENER). Aviso por el que se da a conocer el Programa de Fomento a las Energías Renovables y Sostenibles 2023 (FESEN). México: Gobierno de México, 2023. https://www.gob.mx/cms/uploads/attachment/file/896217/aviso_fesen_2023.pdf.

Lo que representa el **74%** de nuestra huella de carbono total.

Gráfica histórica

Representación del total de CO₂ evitadas en cinco años.



Gestión de residuos

Gestión de residuos

La gestión y tratamiento de residuos es fundamental dentro de nuestra estrategia ambiental para garantizar el reaprovechamiento de los residuos e impulsar la economía circular. Beetmann considera para la gestión de recursos las actividades aguas arriba, las propias y aguas abajo para poder minimizar el impacto ambiental en toda la cadena de suministro, en el siguiente diagrama presentamos todas las salidas de residuos:

Diagrama de flujo



Residuos en oficina

Residuos en oficina

Orgánicos

Generación

Dentro de nuestras instalaciones generamos alrededor de **330 kg de residuos orgánicos** los cuáles cuentan con un sistema de compostaje local para el **85%** de los residuos generados desde Marzo 2024.

Mitigación de CO₂

Con el compostaje estamos evitando la emisión de **200 kg de CO₂e** de manera anual al evitar que los residuos lleguen a relleno sanitario sin un tratamiento garantizado.

Residuos totales



46% Orgánicos

29% Reciclable

25% No reciclable

Inorgánicos

Generación reciclables

Anualmente generamos aproximadamente **209 kg** de residuos con potencial de reciclaje alto (papel, cartón plástico, vidrio, electrónicos pequeños y aluminio) de los cuales tenemos certeza y garantía de que fuerin reciclados el 56%.

Generación no reciclable

Anualmente generamos **181 kg de basura inorgánica** no reciclable (unicel, papel aluminio, cartón plastificado, playo, plástico BOPP) los cuales fueron enviados a relleno sanitario a través del servicio de recolección municipal.

Residuos en sitio

Residuos en sitio

Durante la ejecución de los proyectos fotovoltaicos se generan residuos con potencial de reciclaje alto y algunos con alternativa para disposición en relleno sanitario. A través de nuestro Sistema de Gestión Ambiental establecimos Políticas y Protocolos para estandarizar la gestión de residuos a través de nuestros proveedores (contratistas).

Generación total

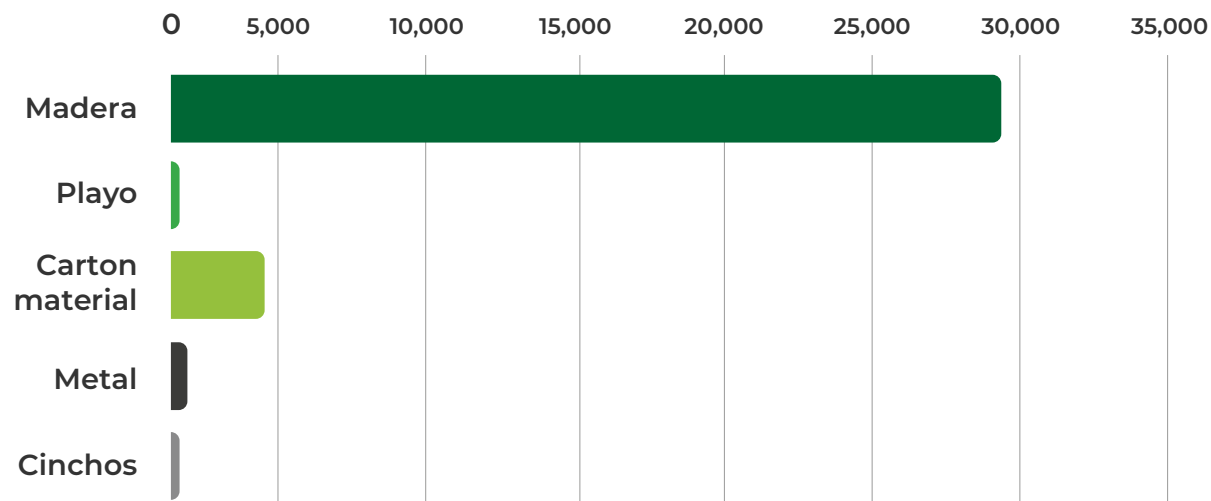
En todos los proyectos iniciados en 2024 se generaron alrededor de **35 toneladas de residuos** (madera, playo, cartón, metal, cinchos).

Controles

En 2024 en el **75%** de nuestros proyectos se establecieron controles para la gestión de residuos a través de nuestros proveedores que garantizaban el reciclaje de residuos inorgánicos.

Residuos reciclados

Dentro de los proyectos con controles el **89%** mostraron evidencia de la gestión correcta de residuos generados en sitio que prioriza el reciclaje. Por lo que en 2024 alrededor del **27% de los residuos generados** en sitio fueron canalizados a reciclaje y el resto a disposición a relleno sanitario.



Residuos peligrosos

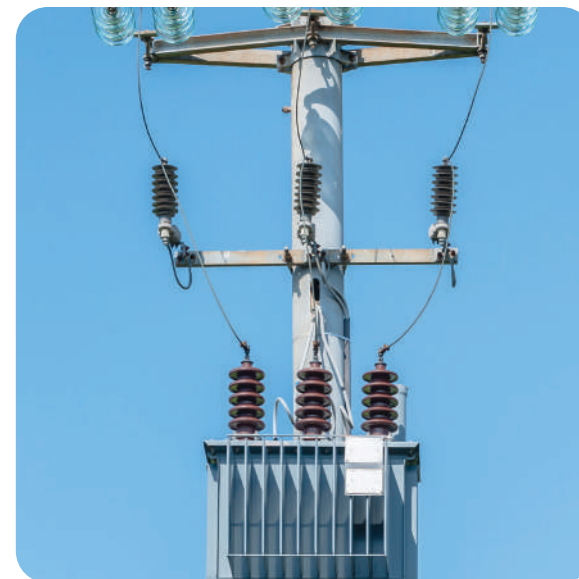
Residuos peligrosos

Residuos peligrosos (adecuaciones de centros de carga)

Durante la ejecución de proyectos de adecuaciones de centros de carga se tiene contacto con transformadores que son equipos eléctricos utilizados para modificar los niveles de voltaje en sistemas de transmisión y distribución de energía. Contienen componentes contaminados con bifenilos policlorados (PCB), sustancias altamente tóxicas y persistentes. Debido a los riesgos para la salud humana y el medio ambiente, los transformadores se consideran residuos peligrosos y están sujetos a normativas estrictas para su manejo, transporte y disposición final.

Normativa de salud y seguridad y de medio ambiente

En el **100%** de los proyectos que se gestionan transformadores se cumplió la normativa de salud y seguridad y de medio ambiente. Todos los residuos de transformadores fueron entregados a la Comisión Reguladora de Energía CFE como lo indica la regulación y se encuentra documentado en reportes de operación firmados por las autoridades correspondientes.



Rafiqui

Rafiqui



rafiqui



Beetmann.



Residuos de paneles solares

En 2024 Beetmann se ha integrado a la primera asociación dedicada a la recuperación y al reciclaje de paneles solares en México: rafiqui. En alianza con distintos agentes del sector solar en México se ha creado la primera asociación sin fines de lucro para encontrar la solución al fin de vida útil de los paneles solares (residuos generados aguas arriba- al fin de vida útil del producto), evitar su disposición en vertederos y reincorporarlos a distintas cadenas de suministro fomentando la economía circular.

Beetmann tiene el compromiso de volverse socio fundador de Rafiqui para 2025 y así impulsar y acelerar los mecanismos para el tratamiento circular de este tipo de residuos.

Paneles solares

Durante el 2024 Beetmann generó alrededor de 30 paneles solares por pérdida temprana para desecho de los cuales se puede garantizar la trazabilidad del **70%** de los módulos para proyectos de reutilización o disposición controlada.

Sistema de Gestión Ambiental

En 2024 se establecieron controles dentro del Sistema de Gestión Ambiental con proveedores para minimizar el riesgo de pérdida temprana de módulos fotovoltaicos por malas prácticas en el manejo del equipo en la instalación a través de una capacitación impartida sin excepción a todos nuestros contratistas.



Gestión de residuos

Objetivos de gestión de residuos

Basura en oficinas

Reducir la basura de oficinas que es enviada a relleno sanitario al **5%**.

Alianza de reciclaje

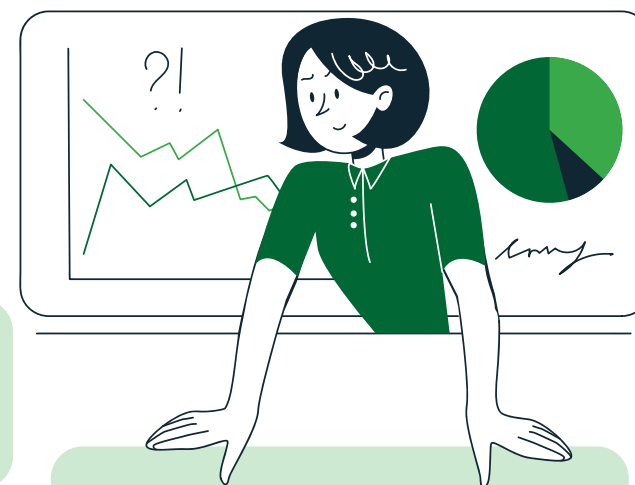
Crear una alianza de reciclaje para proyectos en las principales ciudades de operación.

Up-cycling

Generar un proyecto de reutilización de paneles solares (UP-cycling).

Compostaje

Compostar el **100%** de los residuos orgánicos que se generen en oficinas.



Reciclaje de papel

Reciclar el **100%** del papel generado en oficinas.

Campañas de acopio

Hacer al menos **2 campañas de acopio** de residuos especiales en las oficinas de Beetmann para los residuos de nuestras y nuestros colaboradores.



Evaluación ambiental de proveedores

Evaluación ambiental de proveedores

En Beetmann, reconocemos que nuestra cadena de suministro desempeña un papel fundamental y prioritario en nuestra estrategia de sostenibilidad. Por ello, hemos implementado un proceso de evaluación ambiental de proveedores que nos permite identificar, gestionar y mitigar los riesgos e impactos asociados a nuestras relaciones comerciales.

Este enfoque nos ayuda a asegurar que nuestros socios estratégicos compartan nuestro compromiso con la protección del medio ambiente y la transición hacia prácticas más sostenibles. A través de esta evaluación, fomentamos la adopción de estándares ambientales cada vez más elevados, promoviendo la responsabilidad ambiental en toda la cadena de valor por encima de las regulaciones vigentes.

En este apartado, presentamos los criterios, herramientas y resultados clave de nuestras evaluaciones ambientales, destacando cómo este proceso contribuye a nuestros objetivos de sostenibilidad y refuerza nuestro impacto positivo en el entorno.

Controles ambientales

Establecimos controles ambientales para la gestión de residuos, cumplimiento de normativa ambiental aplicable y apego a nuestro Sistema de Gestión Ambiental para el **75%** de nuestros contratistas.

Calificación ambiental

La calificación ambiental promedio para nuestros contratistas es de **7/10**, bajo nuestros criterios de evaluación internos.

Ciclo de Vida

Nuestro principal proveedor de módulos fotovoltaicos superó sus objetivos de reducción de intensidad de emisiones en 2023 así como sus **emisiones directas de alcance 1**. Por otro lado redujeron en **1 punto porcentual** las emisiones correspondientes al Ciclo de Vida de los módulos fotovoltaicos que son el principal producto que adquirimos del proveedor.

Objetivos



Calificación ambiental

Aumentar la calificación ambiental promedio de nuestros contratistas en un **10%**.

Alianza de reciclaje

Crear una alianza de reciclaje para proyectos en las principales ciudades de operación.

Biodiversidad

Biodiversidad

Somos conscientes de que nuestras actividades económicas generan un impacto sobre los ecosistemas en distintas partes del planeta, por lo que tenemos un compromiso firme con la conservación de la Biodiversidad, desde el rechazo al desarrollo de proyectos en posibles áreas naturales protegidas y los proyectos de conservación de Biodiversidad que podamos generar en nuestras comunidades.

Reforestación

En Julio del 2024 realizamos un proyecto de reforestación con personal voluntario de la organización y reforestamos más de **100 árboles nativos y endémicos** en el Parque Bicentenario, Valsequillo, Puebla.

Absorción CO₂e

Los árboles absorberán en promedio **800 kg de CO₂e** a partir de los 5 años de vida. Esto equivale aproximadamente a los viajes que realiza Beetmann en Ubers durante un año.

Participación

Participó el **27% del personal de Beetmann** de manera voluntaria acompañados de amigos y familia.

Satisfacción

La satisfacción general fue muy buena para el **83%**, buena para el **17%** y regular/mala para el **0%**.

Huerto urbano

El día de la tierra el equipo de Beetmann construyó su propio huerto urbano con el compromiso de mantenerlo y cuidarlo para fomentar el contacto con las plantas, el trabajo en equipo, la paciencia y la responsabilidad en el personal de Beetmann.

Consumo de agua

Beetmann tiene un consumo anual promedio de: **94.20 m³** de agua potable para uso de sus instalaciones en oficinas.



Gobernanza

4.1 Transparencia y rendición de cuentas

4.2 Cumplimiento legal

4.3 Anticorrupción

4.4 Fiscalidad

4.5 Libre competencia

En Beetmann, entendemos que una gobernanza sólida es el pilar que sostiene el éxito de cualquier estrategia de sostenibilidad. Nuestro compromiso con la transparencia, la rendición de cuentas, el cumplimiento normativo, y la anticorrupción guía cada decisión que tomamos, asegurando que nuestras operaciones se desarrollen bajo los más altos estándares éticos y legales. Además, mantenemos un enfoque prioritario en el respeto y la promoción de los derechos humanos, tanto dentro como fuera de nuestra organización, como parte integral de nuestra responsabilidad social.

Durante este periodo, hemos fortalecido nuestras políticas y mecanismos de gobernanza, diseñados para fomentar prácticas empresariales responsables y construir relaciones de confianza con nuestros grupos de interés. Desde la implementación de controles internos rigurosos hasta la promoción de una cultura organizacional basada en la ética, reafirmamos que la buena gobernanza no solo es un requisito, sino una ventaja competitiva que impulsa el cumplimiento de nuestros objetivos de sostenibilidad y asegura nuestro impacto positivo en el entorno social, ambiental y económico.



Transparencia y rendición de cuentas

Transparencia y rendición de cuentas

En Beetmann, entendemos que la transparencia no es solo un principio ético, sino una piedra angular y valor central para consolidar relaciones de confianza con nuestros Stakeholders. Este compromiso abarca accionistas, colaboradora/es, clientes, proveedores y la comunidad en general, garantizando que nuestras acciones y decisiones se desarrollen con claridad y accesibilidad dentro del marco legal y estratégico aplicable, así como también el compromiso por la protección de datos e información personal y de manejo confidencial.

Nuestra **Política de Transparencia** refuerza nuestra integridad corporativa al proporcionar información precisa, relevante y oportuna, permitiendo a nuestros Stakeholders evaluar de manera informada nuestro desempeño y contribución a la sostenibilidad. Esta práctica no solo refleja nuestro compromiso con la rendición de cuentas, sino que también asegura la protección de los intereses a largo plazo de la empresa, fomentando un entorno de confianza, colaboración y crecimiento compartido.

La comunicación transparente es esencial para garantizar la mejora continua de todos nuestros procesos y el establecimiento de objetivos ambiciosos y alcanzables que impulsen la sostenibilidad en Beetmann. Mediante su **Reporte de Sostenibilidad**, Beetmann reafirma su compromiso de proporcionar información veraz, actualizada, objetiva y precisa, reflejando tanto el desempeño en sus temas materiales como los avances correspondientes al periodo reportado.

Reportes financieros

Los reportes financieros se realizan mensualmente por Comité de Finanzas y Planeación. En este comité están presentes **3 ejecutivos y dos socios representantes de los accionistas**. Anualmente se presenta la auditoría por parte del auditor independiente, en este caso Deloitte, a la asamblea general de accionistas.



Cumplimiento legal

Cumplimiento legal

En Beetmann, se otorga la máxima prioridad al **cumplimiento de las obligaciones normativas**. Por ello, se lleva a cabo un análisis detallado de las diversas normas y leyes aplicables a nuestras operaciones, identificando aquellas obligaciones que debemos atender. Para garantizar este cumplimiento, contamos con una agenda regulatoria que nos permite monitorear y gestionar de manera efectiva nuestras responsabilidades legales.

Durante el año 2024, cumplimos al 100% con las obligaciones normativas impuestas por autoridades como la Comisión Reguladora de Energía (CRE), el Centro Nacional de Control de Energía (CENACE), la Secretaría de Energía (SENER), entre otras. A continuación, se presenta un resumen de algunas de las obligaciones cumplidas por Beetmann en dicho periodo.

Ahorro de Energía

Aprobación y publicación de **leyendas que incentiven el uso eficiente de la energía** eléctrica por la CONUEE (Comisión Nacional para el Uso Eficiente de la Energía).

CRE

Pago Anual de Derechos ante la Comisión Reguladora de Energía.

Nuevos Contratos

Notificación de los nuevos contratos de Cobertura Eléctrica a la Comisión Reguladora de Energía.



Anticorrupción

Anticorrupción

En Beetmann, la ética empresarial, la transparencia y la integridad son valores fundamentales que guían nuestras operaciones y decisiones. Reconocemos que la corrupción, en todas sus formas, representa una amenaza directa al desarrollo sostenible, la equidad y la confianza depositada por nuestros Stakeholders.

Por ello, en 2024 hemos adoptado una Política Anticorrupción sólida y rigurosa que refuerza nuestro compromiso de prevenir, identificar y erradicar cualquier práctica corrupta, incluyendo el soborno, el fraude y el nepotismo. A través de esta política, buscamos consolidar una cultura organizacional basada en la integridad y la responsabilidad, promoviendo un entorno de negocios justo y competitivo en todos los niveles de la empresa.

En este apartado, presentamos las principales líneas de acción tomadas en 2024 en materia Anticorrupción, reafirmando nuestro compromiso con los más altos estándares de ética y legalidad.

Matriz de evaluación

Beetmann cuenta con una **Matriz de evaluación de riesgos de corrupción** dentro para todas las operaciones de la organización la cuál clasifica los riesgos por probabilidad e impacto a generar para tener en el radar los más significativos y poder establecer medidas y controles operativos y administrativos para reducirlos.

Política sobre Conflicto de Intereses

Beetmann cuenta con una **política detallada sobre de Conflicto de Intereses** en la que se describen los principios para operar dentro de la empresa, así como el procedimiento para atender un caso de Conflicto de Intereses. En caso de que exista alguno, se debe presentar una justificación aprobada por el Consejo de Administración para poder aceptar cualquier adquisición, contratación o prestación de servicios con la relación en la que exista algún conflicto de interés.

Política Interna de Anticorrupción

Beetmann creó su **política Interna de Anticorrupción** aplicable para cualquier operación que se realice dentro o en relación con cualquier operación de la empresa.

Organizaciones benéficas

Todas las donaciones a organizaciones benéficas y los patrocinios son sometidos a una **evaluación** previa por parte del departamento de ESG y la alta dirección. Estos responsables analizan el impacto socioambiental de cada iniciativa y aprueban el presupuesto únicamente si el proyecto está alineado con los compromisos de Beetmann en relación con los Objetivos de Desarrollo Sostenible (ODS). En caso de que no exista una relación directa con dichos compromisos, el proyecto será rechazado.

Para **garantizar la trazabilidad del donativo**, los pagos se realizarán exclusivamente a cuentas bancarias registradas a nombre de la organización beneficiaria. Además, esta deberá emitir la factura correspondiente en tiempo y forma, cumpliendo con los requisitos legales y administrativos establecidos.

Anticorrupción

Política Interna de Anticorrupción

Beetmann creó su **política Interna de Anticorrupción** aplicable para cualquier operación que se realice dentro o en relación con cualquier operación de la empresa.

Materia Anticorrupción

En 2024 Beetmann Impartió **0 horas-hombre** de capacitación en materia Anticorrupción.

Corrupción interna

En 2024 se reportó **un caso de corrupción** interna por abuso de confianza.

Casos de corrupción

El **100%** de los casos de corrupción fueron atendidos destituyendo de su cargo a las personas que incurrieron en los hechos y ninguno de los casos tuvo alcance jurídico público.



Fiscalidad

Fiscalidad

En Beetmann, se otorga la máxima prioridad al cumplimiento de las obligaciones normativas. Por ello, se lleva a cabo un análisis detallado de las diversas normas y leyes aplicables a nuestras operaciones, identificando aquellas obligaciones que debemos atender. Para garantizar este cumplimiento, contamos con una agenda regulatoria que nos permite monitorear y gestionar de manera efectiva nuestras responsabilidades legales. Durante el año 2024, cumplimos al 100% con las obligaciones normativas impuestas por autoridades como la Comisión Reguladora de Energía (CRE), el Centro Nacional de Control de Energía (CENACE), la Secretaría de Energía (SENER), entre otras. A continuación, se presenta un resumen de algunas de las obligaciones cumplidas por Beetmann en dicho periodo.

Evaluación de cumplimiento

Se evalúa mediante **auditorías externas anuales**, donde se verifica el correcto cumplimiento de las obligaciones fiscales. También realiza un monitoreo continuo para identificar oportunidades de mejora en sus procesos fiscales.

Enfoque fiscal

Beetmann aún no cuenta con una estrategia fiscal formal, pero mantiene un fuerte compromiso con el **cumplimiento de las leyes fiscales mexicanas**. Todas las transacciones deben contar con factura y ser revisadas por el área contable para asegurar el cumplimiento fiscal y alimentar la información financiera para las declaraciones de impuestos mensuales y anuales.

Riesgos fiscales

Beetmann gestiona los riesgos fiscales, derivados principalmente por cambios legislativos o errores en registros, mediante **revisiones periódicas y auditorías externas anuales**. El área contable supervisa estos riesgos, realiza un seguimiento constante de las normativas fiscales y trabaja para mitigar posibles incumplimientos.

Gobernanza fiscal

El **Director General** es responsable de garantizar el **cumplimiento de las obligaciones fiscales de Beetmann**, trabajando estrechamente con el equipo contable. Este enfoque operativo incluye procedimientos donde el área contable revisa y respalda cada transacción con la documentación fiscal correspondiente.

Comunicación

Beetmann cuenta con un **canal confidencial** para que colaboradores y terceros puedan reportar inquietudes sobre cumplimiento fiscal o ética empresarial. Este mecanismo garantiza la investigación de cada caso y la implementación de acciones correctivas cuando sea necesario.

Verificación

Beetmann verifica sus contenidos fiscales a través del área contable, revisando las declaraciones fiscales, registros contables y transacciones relevantes para asegurar el **cumplimiento de todas sus obligaciones fiscales**.

Stakeholders

Beetmann adopta un enfoque transparente y proactivo en la gestión fiscal, manteniendo **comunicación abierta con stakeholders**. Cumple rigurosamente las normativas locales y colabora de forma transparente con las autoridades fiscales. Aunque no participa en la defensa de políticas públicas fiscales, apoya un entorno fiscal justo. Gestiona inquietudes mediante revisiones periódicas, reuniones y canales confidenciales, fomentando la mejora continua de su gestión fiscal.

Libre competencia

Libre competencia

En Beetmann, defendemos los principios de libre competencia como una base esencial para fomentar la innovación, la eficiencia y el desarrollo sostenible en los mercados en los que operamos. Nuestro compromiso con la ética empresarial nos lleva a rechazar categóricamente cualquier práctica de competencia desleal, tales como el abuso de poder de mercado, acuerdos colusorios o cualquier acción que vulnere la equidad y la transparencia en las relaciones comerciales.

Nos adherimos a los más altos estándares legales y éticos para garantizar a través de nuestra Política de Libre Competencia, un entorno de negocios justo, respetando las normativas aplicables y promoviendo relaciones de confianza con nuestros clientes, proveedores y socios. En este apartado, presentamos las acciones y lineamientos implementados por Beetmann para fomentar prácticas promotoras de la libre competencia como el promover precios justos, calidad superior y opciones diversas y así, reforzar nuestro compromiso con un mercado abierto y equitativo.



CANACINTRA
MEXICO

Miembro asociado

En 2024 Beetmann se convirtió en **miembro asociado de la Cámara Nacional de la Industria de Transformación (CANACINTRA)** con el objetivo de fomentar las prácticas de competencia justa, las alianzas intersectoriales y la transición energética justa y sostenible

Clúster Energético

Beetmann se sumó al **Clúster Energético de Puebla** para impulsar el crecimiento de las energías renovables en el estado de Puebla así como la regulación en materia energética en la región.

Acciones jurídicas

A la fecha del presente informe, **no existen acciones jurídicas pendientes o finalizadas respecto a la competencia desleal y/o infracciones a la Ley Federal de Competencia Económica.** Lo anterior, debido a que Beetmann se encuentra en total apego a la ley y sus operaciones no vulneran la libre competencia ni incurrir en prácticas monopólicas. Cabe mencionar que el 25 de septiembre del año en curso, se llevó a cabo una reunión con la Comisión Federal de Competencia Económica, en la cual, derivado de una consulta, se confirmó lo mencionado anteriormente.



Objetivos de gobernanza



Capacitación en anticorrupción

Impartir capacitación a todo el personal en materia de corrupción y prevención de la misma.

Divulgación de políticas

Divulgación interna anual de todas las políticas y procesos internos de Beetmann a todas las personas colaboradoras de Beetmann.

Casos de corrupción

Reducción total de casos de corrupción en Beetmann.

Afiliaciones

Formar parte de la AME (Asociación Mexicana de Energía) para acelerar la transición energética de la mano de los organismos referentes y tomadores de decisiones.

Incumplimientos normativos

Generar cero incumplimientos normativos en 2025.

Reporteo

Publicar un Reporte de Sostenibilidad 2025 bajo los principios de transparencia y rendición de cuentas y tomando al 2024 como año base.

Agradecimientos



En Beetmann, creemos firmemente que la sostenibilidad no es un destino, sino un camino que recorreremos en conjunto. Queremos expresar nuestro más profundo agradecimiento a todas las personas y organizaciones que han sido parte fundamental de esta trayectoria. A nuestros clientes, quienes con su confianza y preferencia impulsan nuestras soluciones sostenibles. A nuestros socios y aliados estratégicos, cuya colaboración y visión compartida nos permiten innovar y avanzar hacia una economía más justa y circular. A las comunidades donde operamos, por su apertura y participación activa en nuestros proyectos de regeneración socioambiental. También extendemos un especial reconocimiento a nuestras y nuestros

colaboradores, quienes con su compromiso, talento y dedicación, hacen posible que nuestra estrategia de sostenibilidad cobre vida. Su pasión y esfuerzo diario fortalecen el propósito de Beetmann de contribuir a un futuro más sostenible para todos. Reafirmamos nuestro compromiso de seguir desarrollando soluciones energéticas que no solo benefician a nuestros clientes, sino también al planeta y a la sociedad en su conjunto. La sostenibilidad es el núcleo de nuestra visión empresarial, y seguiremos trabajando con ética, innovación y responsabilidad para ser agentes de cambio positivo. Gracias a todas las personas que caminan con nosotros hacia un futuro más sostenible.



Beetmann.

All rights reserved



www.beetmann.com